



**თეთრიწყაროს  
მუნიციპალიტეტის  
განვითარების სტრატეგია**

სტრატეგია შემუშავდა პროექტის გუნდის მხარდაჭერით:

**სოფია სვანაძე** – პროექტის მენეჯერი

**თამარ შუბლაძე** – პროექტის ოფიცერი

**ირაკლი ხმალაძე** – პროექტის ოფიცერი

**ნინო ჩიტორელიძე** – პროექტის ოფიცერი

**ეკა ონიანი** – პროექტის ოფიცერი

**ეკატერინე ყვავაძე** – პროექტის ასისტენტი

საერთაშორისო კონსულტანტი: **ტანია შოუმკოვა**

ადგილობრივი ფასილიტატორები: **ირმა ქორთუა, ალექსანდრე კალანდაძე**



სტრატეგია გამოცემულია პროექტის „ადგილობრივი თვითმმართველობისა და რეგიონული მმართველობის განვითარება ქვემო ქართლში“ მიერ. პროექტს ახორციელებს გაეროს განვითარების პროგრამა (UNDP) შვედეთის საერთაშორისო განვითარებისა და თანამშრომლობის სააგენტო (sida) ფინანსური მხარდაჭერით.

---

**თეთრიწყაროს  
მუნიციპალიტეტის  
განვითარების სტრატეგია**





**გიორგი  
მესტირიძე**  
თეთრწყაროს  
მუნიციპალიტეტის  
გამგებელი

ნებისმიერი თვითმმართველი ერთეულის მდგრადი და თანმიმდევრული განვითარების პროცესისთვის მნიშვნელოვანი ფაქტორია მუნიციპალიტეტის სოციალ-ეკონომიკური განვითარების გეგმის არსებობა. მუნიციპალიტეტის განვითარების სტრატეგია ბევრ დაინტერესებულ და მოქმედ მხარეს აერთიანებს. თეთრწყაროს ადგილობრივი თვითმმართველობის მიდგომაა, ითანამშრომლოს თითოეულ მათგანთან არა მხოლოდ სტრატეგიის შემუშავების, არამედ მისი განხორციელებისა და განახლების პროცესშიც. უფრო მეტიც, ჩვენ მზად ვართ, გამოვიყენოთ კანონით მონიჭებული უფლებამოსილება და მხარი დაუჭიროთ რეგიონის სხვა მუნიციპალიტეტებთან თანამშრომლობის პრაქტიკის დანერგვას, რათა ადგილობრივი თვითმმართველობის პრიორიტეტების განხორციელება რეალობად იქცეს.

თეთრწყაროს განვითარების 2009-2014 წლების სტრატეგიაში ნათლად არის ჩამოყალიბებული მუნიციპალიტეტის ძლიერი მხარეები, რაც ადგილობრივი ეკონომიკის მხარდაჭერისა და მოსახლეობის შემოსავლების ზრდის ხელშეწყობის საფუძველს ქმნის. აღნიშნული სტრატეგიის ერთ-ერთი პრიორიტეტი ადამიანური რესურსების განვითარება, სიღარიბის დაძლევა და სოციალური კეთილდღეობის უზრუნველყოფაა. დოკუმენტში ჩამოყალიბებული პრიორიტეტები თანხვედრაშია სახელმწიფოს მიერ შემუშავებულ საშუალოვადიან სამოქმედო გეგმასა და ძირითადი მონაცემებისა და მიმართულებების დოკუმენტებთან.

აღსანიშნავია, რომ მუნიციპალიტეტის განვითარების სტრატეგია შეიმუშავა მუნიციპალიტეტის საკრებულოსა და გამგეობის ერთობლივმა სამუშაო ჯგუფმა, რომლის ტექნიკურ და საექსპერტო მხარდაჭერას ახორციელებდა გაეროს განვითარების პროგრამის პროექტი “ადგილობრივი და რეგიონული მმართველობის გაძლიერება ქვემო ქართლში”. მინდა, მადლობა გადავუხადო სამუშაო ჯგუფს და გაეროს განვითარების პროგრამას განუული მუშაობისთვის.



**თამარ  
დალაქიძე**  
თეთრწყაროს  
მუნიციპალიტეტის  
საკრებულოს  
თავმჯდომარე

სასიხარულოა, რომ მუნიციპალიტეტის გამგეობის მიერ ჩამოყალიბებულმა სამუშაო ჯგუფმა საკრებულოს წარუდგინა მუნიციპალიტეტის განვითარების სტრატეგიის დოკუმენტი. ეს თეთრწყაროს მუნიციპალიტეტისათვის პირველი და უმნიშვნელოვანესი პრეცედენტია, ახალი თვითმმართველობის სისტემის არსებობისა და განვითარების პროცესში.

თეთრწყაროს საკრებულომ განვითარების სტრატეგია განკარგულების საფუძველზე მიიღო, როგორც მუნიციპალიტეტის სამოქმედო გეგმა. შესაბამისად, თვითმმართველობას უკვე აქვს შესაძლებლობა იხელმძღვანელოს სტრატეგიით მუნიციპალური ბიუჯეტის შემუშავების პროცესში.

დოკუმენტი დაეფუძნა სამუშაო ჯგუფისათვის ხელმისაწვდომ სტატისტიკურ მონაცემებს, კვლევების და ინტერვიუების მეშვეობით შეგროვებულ ინფორმაციას და ამ ინფორმაციის ანალიზს. ჯგუფის მუშაობაში მნიშვნელოვანი ეტაპი იყო სტრატეგიული მიზნებისა და პრიორიტეტების განსაზღვრა.

ვფიქრობ, მუნიციპალიტეტის განვითარების სტრატეგია სიცოცხლისუნარიანი დოკუმენტი აღმოჩნდება და განახლდება არსებული გამონვევებისა და საჭიროებების შესაბამისად. ვიმედოვნებ, ამ მიზნით გაგრძელდება აქტიური თანამშრომლობა გაეროს განვითარების პროგრამის პროექტთან “ადგილობრივი თვითმმართველობისა და რეგიონული მმართველობის გაძლიერება ქვემო ქართლში”, სახელმწიფო ინსტიტუტებთან და საერთაშორისო ორგანიზაციებთან, რაც უფრო ეფექტურს გახდის ადგილობრივი თვითმმართველობის საქმიანობას და უზრუნველყოფს მუნიციპალიტეტის მოსახლეობის კეთილდღეობას.

**მუნიციპალური სამუშაო ჯგუფის წევრები, რომლებმაც თავიანთი წვლილი შეიტანეს თეთრიწყაროს მუნიციპალიტეტის განვითარების სტრატეგიის შემუშავებაში:**

<b>გიორგი დემეტრაშვილი</b>	გამგეობის საფინანსო-საბიუჯეტო სამსახური, უფროსის მოადგილე, ჯგუფის უფროსი;
<b>დავით სამხარაძე</b>	გაეროს განვითარების პროგრამის პროექტი „ადგილობრივი თვითმმართველობისა და რეგიონული მმართველობის გაძლიერება ქვემო ქართლში,“ ადგილობრივი კოორდინაციის თანაშემწე;
<b>ზურაბ ნიკლაური</b>	მუნიციპალიტეტის გამგეობა, გამგებლის პირველი მოადგილე;
<b>ზურაბ ნიკლაური</b>	გამგეობის ეკონომიკური განვითარების სამსახური, სამსახურის უფროსი;
<b>ენვერ გაბულდანი</b>	გამგეობის სოციალურ საკითხთა სამსახური, სამსახურის უფროსი;
<b>ნუგზარ გაიოზიშვილი</b>	ინდივიდუალური მენარმე „ნუგზარ გაიოზიშვილი“;
<b>თამაზ ქვრივიძე</b>	შპს „ილდა“, დირექტორი;
<b>იოსებ ტატუნაშვილი</b>	შპს „დევი“, დირექტორი;
<b>მერაბ კობახიძე</b>	კავშირი „გარისი“, დირექტორი;
<b>ლიანა არუთინოვა</b>	კავშირი „დალეტი“, დირექტორი
<b>რამაზ შავიშვილი</b>	გაეროს განვითარების პროგრამის პროექტი „ადგილობრივი თვითმმართველობისა და რეგიონული მმართველობის გაძლიერება ქვემო ქართლში,“ ადგილობრივი კოორდინაციის თანაშემწე.

# შინაარსი

შესავალი .....	5
<b>1. მუნიციპალური სტრატეგიის შემუშავების მეთოდოლოგია და პროცესი .....</b>	<b>6</b>
1.1. ქვემო ქართლის რეგიონული განვითარების სტრატეგია .....	6
1.2. ინსტიტუციური საბაზისო მოკვლევა .....	6
1.3. ადგილობრივი დაგეგმვის პროცესის მომზადება .....	6
1.4. სტრატეგიისა და სამოქმედო გეგმის შემუშავება დაინტერესებულ მხარეებთან ერთად .....	7
<b>2. სიტუაციის ანალიზი .....</b>	<b>8</b>
2.1. გეოგრაფიული მდებარეობა .....	8
2.2. ბუნებრივი რესურსები და გარემო .....	9
2.3. ადამიანური და სოციალური კაპიტალი .....	11
2.4. ადგილობრივი ეკონომიკა .....	15
2.5. SWOT ანალიზი .....	22
2.6. ანალიზის შედეგად გამოტანილი დასკვნები .....	27
<b>3. განვითარების ხედვა და ამოცანები .....</b>	<b>28</b>
3.1. მუნიციპალიტეტის განვითარების ხედვა .....	28
3.2. სტრატეგიული მიზნები ადგილობრივი განვითარებისათვის .....	29
3.3. განვითარების პრიორიტეტები და მიზნები .....	30
<b>4. სამოქმედო გეგმა .....</b>	<b>34</b>
<b>5. სტრატეგიის განხორციელების ინსტიტუციური ჩარჩო .....</b>	<b>39</b>
<b>6. მუნიციპალიტეტის სტრატეგიის მონიტორინგი, შეფასება და განახლება .....</b>	<b>41</b>
<b>დანართები .....</b>	<b>43</b>

## შესავალი

**თეთრიწყაროს მუნიციპალიტეტის** სტრატეგია ადგილობრივი დაინტერესებული მხარეების, ადგილობრივი თვითმმართველობის ორგანოების, სახელმწიფო რწმუნებულის-გუბერნატორის ადმინისტრაციის (შემდგომში გუბერნატორის ადმინისტრაცია) და ექსპერტების მონაწილეობით შემუშავდა. სტატისტიკური მონაცემების, კვლევებისა და ინტერვიუების მეშვეობით შეგროვდა არსებული სიტუაციის ანალიზისთვის საჭირო ინფორმაცია.

ფოკუს ჯგუფებში განხორციელებული მთელი რიგი განხილვების დროს გამოიკვეთა არსებული პოტენციალის გამოყენებისა და გამოწვევების დაძლევის კონცეფცია, რის შედეგადაც ჩამოყალიბდა ხედვა, სტრატეგიული მიზნები, პრიორიტეტები და კონკრეტული ღონისძიებები მუნიციპალიტეტის განვითარებისათვის უახლოესი ხუთი წლის განმავლობაში.

სამოქმედო გეგმა სამი პრიორიტეტის ირგვლივ შემუშავდა. მათგან პირველი ტექნიკური ინფრასტრუქტურის გაუმჯობესებაა. აღნიშნული პრიორიტეტის მიზანია თემების ცხოვრების სტანდარტების ამაღლება ნყალმომარაგების, ადგილობრივი გზების რეაბილიტაციის, სოფლების გაზიფიკაციის და დასახლებების მონესრიგების გზით. გაუმჯობესებული გზები და ტრანსპორტი ხელს შეუწყობს ადგილობრივ ეკონომიკას.

მეორე პრიორიტეტია ადგილობრივი მენარმეობის მხარდაჭერა ტურიზმის და სოფლის მეურნეობის განვითარების კუთხით. აღნიშნული პრიორიტეტის მიზანია ბიზნესმომსახურების მხარდაჭერა, რაც მოიცავს სასოფლო-სამეურნეო კონსულტაციებს და ინფორმაციის მიწოდებას, ვეტერინარულ მომსახურებას, რძის შეგროვებას, ტურისტულ საინფორმაციო ცენტრის შექმნას, ასევე, ფორუმების მოწყობას მუნიციპალიტეტის ტურისტული პოტენციალის წარმოსაჩენად. ეს პრიორიტეტი, აგრეთვე მიზნად ისახავს ინტერვენციას ისეთ ეკონომიკურ საქმიანობაში, როგორცაა სურსათის გადამამუშავებისა და სამთო-მომპოვებელი დარგები, საწყობები, ნისქვილები, ასევე, დასვენებისა და ტურიზმის სფერო. საწარმოებისთვის დახმარების აღმოჩენა გააძლიერებს ადგილობრივ ეკონომიკას, უზრუნველყოფს დასაქმებას და მეტ შემოსავალს.

მესამე პრიორიტეტია ადამიანური რესურსების განვითარება, სიღარიბის დაძლევის და სოციალური კეთილდღეობის უზრუნველყოფა. აღნიშნული პრიორიტეტის მიზანია ადგილობრივი მმართველობის შესაძლებლობის განვითარება, სკოლების რეაბილიტაცია, ახალგაზრდების კულტურული და სპორტული ღონისძიებების მხარდაჭერა, ასევე, სოციალურად დაუცველი მოსახლეობის დახმარება.

განვითარების მიზნების და პრიორიტეტების წარმატებით განხორციელება მხოლოდ მაშინ შეიძლება, როცა მუნიციპალიტეტში მცხოვრებ ხალხს აქვს სოციალური პასუხისმგებლობის გრძნობა და მესაკუთრეობის განცდა. ადგილობრივი და რეგიონული სამთავრობო წარმომადგენლებისა და ექსპერტების აქტიური მონაწილეობა, ასევე, მათი მხრიდან აღებული ვალდებულება, კარგი საფუძველია მუნიციპალური სტრატეგიის და სამოქმედო გეგმის ეფექტური განხორციელებისთვის.

მუნიციპალური სტრატეგიის განვითარების პროცესს მხარს უჭერს გაეროს განვითარების პროგრამის (UNDP) პროექტი „ადგილობრივი და რეგიონული მმართველობის გაძლიერება ქვემო ქართლში“, შვედეთის საერთაშორისო განვითარების თანამშრომლობის სააგენტოს (SIDA) დაფინანსებით. აღნიშნული პროექტის მიზანია, გაზარდოს მონაწილე მხარეების შესაძლებლობა ქვემო ქართლში, რათა მათ მოახერხონ უფრო ეფექტური და გაუმჯობესებული მომსახურების მიწოდება მოქალაქეებისადმი.

სამუშაო ჯგუფი მაღლობას უხდის ყველა მონაწილე მხარეს და ექსპერტს თავიანთი ენთუზიაზმის, ჯანსაღი იდეებისა და იმ წვლილისათვის, რაც მათ **თეთრიწყაროს განვითარების სტრატეგიის შემუშავებაში** შეიტანეს.

## 1. მუნიციპალური სტრატეგიის შემუშავების მეთოდოლოგია და პროცესი

გაეროს განვითარების პროგრამის პროექტმა „ადგილობრივი თვითმმართველობის და რეგიონული მმართველობის გაძლიერება ქვემო ქართლში“ რეგიონის შვიდ მუნიციპალიტეტს გაუწია დახმარება ქვემო ქართლის რეგიონული სტრატეგიისა და ადგილობრივი სტრატეგიების თანამონაწილეობით მომზადების თვალსაზრისით. სტრატეგიები 5 წლიანია მომავალი 10 წლის პერსპექტივით. მათი საერთო მიზანია ცხოვრების ხარისხის გაუმჯობესება, სიღარიბისა და არასახარბიელო მდგომარეობის დაძლევა რეგიონში.

### 1.1. ქვემო ქართლის რეგიონის განვითარების სტრატეგია

სტრატეგია 2005 წლიდან მუშავდებოდა ქვემო ქართლის რეგიონული ადმინისტრაციის, ევროკომისიის, ACH-ისა და ეუთოს თანამშრომლობის შედეგად. სტრატეგიის მიზანი გახლდათ რეგიონის მომავალი განვითარების მიმართულების დასახვა, ეკონომიკის დივერსიფიკაციის ჩათვლით. რეგიონის განვითარების სტრატეგიის — „ინვესტირება ქვემო ქართლის კეთილდღეობისთვის“ შემუშავების პროცესი დასრულდა გაეროს განვითარების პროგრამის ხელშეწყობით. მისი მიზანია, წარმოაჩინოს შესაბამისი შესაძლებლობები უცხოელ ინვესტორთა, ადგილობრივ მენარმეთა და მუნიციპალიტეტების მიერ რეგიონის მდგრადი განვითარების ინვესტირებისთვის, ასევე, ის ინიციატივები, რომელიც სხვადასხვა პროგრამის ფარგლებში დაფინანსების მაღალი ალბათობის მატარებელი იქნება. რეგიონის განვითარების სტრატეგია განხილულ იქნა დაინტერესებულ მხარეთა შეხვედრაზე. გადაწყდა სტრატეგიის, როგორც ჩარჩო დოკუმენტის შემდგომი გამოყენება შესაბამისად ქვემო ქართლის რეგიონში შემავალი ადგილობრივი თვითმმართველობების მიერ, მუნიციპალიტეტების განვითარების სტრატეგიების შემუშავების პროცესში. გამომდინარე იქედან, რომ რეგიონული განვითარების სტრატეგია წარმოადგენს მუდმივად განახლებად დოკუმენტს, მიღწეულ იქნა შეთანხმება რეგიონული სტრატეგიის განახლების შესახებ მუნიციპალიტეტების განვითარების სტრატეგიების დასრულების შემდეგ.

## 1.2. ინსტიტუციური საბაზისო მოკვლევა

გაეროს განვითარების პროგრამის პროექტის „ადგილობრივი და რეგიონული მმართველობის გაძლიერება ქვემო ქართლში“ ფარგლებში განხორციელდა ინსტიტუციური საბაზისო მოკვლევა, რომლის მიზანაც ადგილობრივი თვითმმართველობის ორგანოების შესაძლებლობების, ნაკლოვანებებისა და უპირატესობების დადგენა იყო. მოკვლევა, როგორც აღმასრულებელი, ასევე, საკანონმდებლო ორგანოებისთვის, ექვს მუნიციპალიტეტსა და თვითმმართველ ქალაქ რუსთავეში გაიმართა.

ინსტიტუციურმა საბაზისო მოკვლევამ ადგილობრივი დაგეგმვის სერიოზულ პრობლემათა ნაწილი გამოავლინა: ქვემო ქართლის მუნიციპალიტეტთა უმეტესობას არ გააჩნია სოციალ-ეკონომიკური განვითარების გეგმა ან პროგრამა, არც სპეციალური მეთოდოლოგია ასეთის შემუშავების, განხორციელებისა და მონიტორინგისთვის. მათ, ასევე, არ აქვთ შემუშავებული ეკონომიკური განვითარების შედეგების მონიტორინგისთვის საჭირო ინდიკატორები. მუნიციპალიტეტთა უმეტესობას არ აქვს შესაბამისი შესაძლებლობა, რათა დასახოს ამოცანები და შეაფასოს შედეგები. არ არსებობს დაგეგმვის პროცესში სამოქალაქო საზოგადოებისა და კერძო სექტორის ჩართვის მექანიზმი.

ანალიზის მიგნებებიდან გამომდინარე, აქცენტი გაკეთდა შესაძლებლობათა თვალსაზრისით არსებულ ნაკლოვანებებზე და შემუშავდა შესაძლებლობათა განვითარების საპასუხო სტრატეგია ადგილობრივი თვითმმართველობის დანაყოფებისთვის.

### 1.3. ადგილობრივი დაგეგმვის პროცესის მომზადება

მუნიციპალურ დონეზე სტრატეგიის შემუშავება თანამონაწილეობით დაგეგმვის პროცესის ხასიათს ატარებდა. მიზანი დაინტერესებული მხარეების ჩართვა და მათი ინტერესებისა და საჭიროებების გათვალისწინება, ასევე, მათ მიერ შემუშავებულ სტრატეგიაზე პასუხისმგებლობისა და საკუთრების განცდის გაღრმავება იყო.

მუნიციპალური დაგეგმვის პროცესში პროექტის გუნდს ტექნიკური კონსულტანტის როლი დაეკისრა. დაინტერესებულ მხარეებთან ყოველდღიური კონტაქტის უზრუნველყოფა თითოეულ მუნიციპალიტეტში ადგილობრივი კოორდინატორისა და ფასილიტატორის პროფე-



სიული ჩართულობის საშუალებით ხდებოდა.

ინსტიტუციური საბაზისო მოკვლევის შედეგად გამოვლენილი ნაკლოვანებების გათვალისწინებით მომზადდა საორიენტაციო სამოქმედო დოკუმენტი ადგილობრივი კოორდინატორებისა და ფასილიტატორებისთვის. დოკუმენტი ფოკუსირებული იყო თანამონაწილეობით სტრატეგიულ დაგეგმვაზე; სიტუაციური ანალიზისთვის მონაცემთა შეგროვებაზე; სტრატეგიის შინაარსზე; სამოქმედო გეგმის შემუშავებაზე; მონიტორინგსა და შეფასებაზე; ადგილობრივ დონეზე სამუშაო შეხვედრების, სემინარების, მრგვალი მაგიდის, ფორუმებისა და სხვათა ხელშეწყობაზე.

თანამონაწილეობითი დაგეგმვის პროცესის თაობაზე ფასილიტატორებისა და ადგილობრივი კოორდინატორებისთვის გაიმართა სემინარი, რომელშიც ქვემო ქართლის პროექტისა და გუბერნატორის რეგიონული ოფისის წარმომადგენლებიც მონაწილეობდნენ. ჯგუფის მუშაობისას, ფასილიტატორების მონაწილეობით ადგილობრივმა კოორდინატორებმა განსაზღვრეს მათ თემებში არსებული ძირითადი დაინტერესებული მხარეები, რომელთა ჩართვა უნდა მომხდარიყო დაგეგმვის პროცესში. სემინარის შედეგად მომზადდა მუნიციპალური სტრატეგიებისა და სამოქმედო გეგმების შემუშავების პროექტი. გეგმების შემდგომი დეტალიზაცია (დამუშავება) განახორციელა ქვემო ქართლის პროექტის გუნდმა. შემდეგ, უკუგების მისაღებად და საბოლოოდ დასასრულებლად, გეგმები შეთანხმდა ქვემო ქართლის თითოეულ მუნიციპალიტეტთან.

#### **1.4. სტრატეგიისა და სამოქმედო გეგმის შემუშავება დაინტერესებულ მხარეებთან ერთად**

პროცესი ძალზე ინტენსიური იყო და რვა თვის მანძილზე დაინტერესებისა და მოტივაციის მობილიზაციის კარგი დონის მიღწევა მოხერხდა. მუნიციპალიტეტში ინტერვიუების, შეხვედრებისა და სემინარების სერია გაიმართა. საერთო ჯამში, რეგიონის მასშტაბით ამ პროცესში სხვადასხვა ინტერესთა ჯგუფის 400-მდე ინდივიდუალური წარმომადგენელმა მიიღო მონაწილეობა.

თანამონაწილეობითი სტრატეგიული დაგეგმვა ეტაპობრივი პროცესია. მუნიციპალური სტრატეგიისა და სამოქმედო გეგმის შემუშავებისთვის შემდეგი ღონისძიებები განხორციელდა:

#### **ეტაპი 1: დანყება, პროექტის მიზნების პრეზენტაცია და თანამონაწილეობითი დაგეგმვის პროცესის სტრუქტურირება მუნიციპალურ დონეზე.**



აღნიშნული ეტაპი მოიცავდა პროექტის გუნდის სავალე ვიზიტებს მუნიციპალიტეტში, შეხვედრებს ადგილობრივი თვითმმართველობის ორგანოებთან და სხვადასხვა დაინტერესებულ ჯგუფებთან. მონაწილეები შეთანხმდნენ საერთო მიზნების ერთგვაროვან გაგებაზე, შეიმუშავეს სამოქმედო გეგმები შემდგომი პერიოდისთვის და ჩამოაყალიბეს სამუშაო ჯგუფები კონკრეტული თემატიკის გარშემო. ამ საქმიანობის ხელშეწყობა ხორციელდებოდა პროექტის ადგილობრივი კოორდინატორის მიერ.

პროექტის გუნდის ინიციატივით მოხდა სემინარების ორგანიზება. სემინარების მიზანს წარმოადგენდა სამუშაო ჯგუფების მომზადება სტრატეგიული და თანამონაწილეობითი დაგეგმვის კუთხით, ასევე რეგიონული განვითარების სტრატეგიის სამუშაო ვერსიის, როგორც ჩარჩო დოკუმენტის, წარდგენა, სტრატეგიის მიზნისა და კომპეტენციის განსაზღვრა, სამუშაო ჯგუფების წევრთა როლისა და პასუხისმგებლობის განსაზღვრა, და სიტუაციის ანალიზისთვის ინფორმაციის შეგროვების გეგმის შემუშავება.

#### **ეტაპი 2: სიტუაციური ანალიზის აქტიური პროცესი და მიზნებისა და პრიორიტეტების განსაზღვრა**

აღნიშნულ ეტაპზე სხვადასხვა წყაროდან შეგროვდა ინფორმაცია სიტუაციური ანალიზისათვის. მონაცემები, მოსაზრებები და იდეები რწმუნებულის რეგიონული ოფისის, ადგილობრივი თვითმმართველობის ჯგუფების, ფოკუს ჯგუფების შეხვედრებისა და ადგილობრივი ბიზნესის წარმომადგენლების

კვლევების მეშვეობით შეგროვდა.

მოპოვებულ მონაცემებზე დაყრდნობით და ფასილიტატორებისა და ადგილობრივი კოორდინატორის დახმარებით მუნიციპალიტეტში განხორციელდა არსებული ვითარების შესწავლა. არსებული მდგომარეობისა და განვითარების პოტენციალის განსასაზღვრად, სამუშაო ჯგუფის შეხვედრების დროს ფასილიტატორებმა გამოიყენეს SWOT ანალიზი. **სიტუაციური ანალიზის შედეგად გამოიკვეთა მუნიციპალიტეტის განვითარების ძირითადი გამონვევები.**

აღმოჩენილ გამონვევებსა და სიტუაციურ ანალიზზე დაყრდნობით ჩამოყალიბდა მუნიციპალური განვითარების საერთო ხედვა. ფოკუს ჯგუფების დისკუსიების შედეგად, შეთანხმდნენ განვითარების მიზნებსა და პრიორიტეტებზე.

### **ეტაპი 3: სამოქმედო გეგმის შემუშავება**

პრიორიტეტების და პროექტით შემოთავაზებული იდეების საფუძველზე, ტექნიკური ექსპერტების დახმარებით, შემუშავდა სამოქმედო გეგმა. მათვე განსაზღვრეს პროექტის განხორციელების წინასწარი ღირებულება. გეგმა 5-წლიან პერიოდს მოიცავს.

სამოქმედო გეგმა უმნიშვნელოვანესია და გეგმვიდან განხორციელებაზე წარმატებული გადასვლის პროცესში. ის განსაზღვრავს: მოქმედებებს, რომელიც საჭირო და საკმარისია მიზნების მისაღწევად; განხორციელების ვადებს; საჭირო რესურსებს; დაფინანსების წყაროებს; პასუხისმგებლობას განხორციელებაზე. გეგმა მოქნილი, განახლებადი დოკუმენტია.

განხორციელებისთვის ყველაზე მნიშვნელოვანი ფაქტორებია დაფინანსების უზრუნველყოფა, დაინტერესებულ მხარეთა ნათლად განსაზღვრული მოვალეობები და თანამშრომლობა მათ შორის.

### **ეტაპი 4: სტრატეგიისა და სამოქმედო გეგმის განხორციელების, მონიტორინგის, შეფასებისა და განახლების ინსტიტუციური ჩარჩოს შემუშავება**

სტრატეგიის მართვის, განხორციელებისა და განახლების ინსტიტუციური ჩარჩო მოიცავს მუნიციპალურ საბჭოს, ადგილობრივი თვითმმართველობის ერთეულებს, მუნიციპალურ სამუშაო ჯგუფებსა და რეგიონული განვითარების სააგენტოს.

რაც შეეხება მონიტორინგსა და შეფასებას, მათ სასარგებლოდ ორი ძირითადი არგუმენტი: 1) განვითარების პროგრესისა და მიღწევების დადასტურება, რათა განისაზღვროს სტრატეგიისა და მისი განხორციელებისთვის ცვლილებების საჭიროება; 2) მოქმედებათა ანგარიშვალდებულებისა და გამჭვირვალობის აუცილებლობა, სახელმწიფო ფონდების გამოყენებასთან მიმართებაში. სტრატეგიის განხორციელების მონიტორინგისა და შეფასების მიზნით შეთავაზებულ იქნა კრიტერიუმთა და ინდიკატორთა სისტემა, რომელიც ყურადღებას ამახვილებს განხორციელების ვადებზე, განვითარების თვალსაზრისით მიღწეულ შედეგებზე, ფინანსების ათვისებისა და დაინტერესებულ მხარეთა კმაყოფილების ხარისხზე. ინდიკატორები სავალდებულოდ მოითხოვს სანყის, საბაზისო მდგომარეობაზე ინფორმაციის არსებობას.

### **ეტაპი 5: მუნიციპალური განვითარების სტრატეგიის საჯარო პრეზენტაცია**

ტექსტის დასრულებამდე დარიგდა მუნიციპალური სტრატეგიის სამუშაო ვერსია და მოენყო მისი საჯარო განხილვა. საბოლოო დოკუმენტში აისახა კონსტრუქციული კომენტარები და რეკომენდაციები.

თანამონაწილეობითი სტრატეგიული დაგეგმვა დემოკრატიული მმართველობის ინსტრუმენტი: ის უზრუნველყოფს საჯაროობას, გამჭვირვალობასა და ადგილობრივი ხელისუფლების მომავალი ქმედებების განჭვრეტის შესაძლებლობას. შესაბამისად, მიზანშეწონილი და ეფექტურია თანამონაწილეობითი სტრატეგიული დაგეგმვის გამოყენება ადგილობრივი განვითარების მიზნებისათვის. კერძოდ, ადგილობრივი ბიზნესის, არასამთავრობო ორგანიზაციების, რეგიონული ცენტრალური ხელისუფლებისა და დონორების ადგილობრივი განვითარების მიზნების მხარდაჭერის უზრუნველსაყოფად.

## **2. სიტუაციის ანალიზი**

### **2.1. გეოგრაფიული მდებარეობა**

თეთრინყაროს მუნიციპალიტეტი აღმოსავლეთ საქართველოში მდებარეობს და ქვემო ქართლის მხარეში შემავალი თვითმმართველი ერთეულია.



მუნიციპალიტეტში არის ერთი ქალაქი, ერთი დაბა და 82 სოფელი (აქედან 4 სოფელი დაცლილია), რომლებიც გაერთიანებულია 20 ადმინისტრაციულ-ტერიტორიულ ერთეულში (იხ. დანართი 1).

მუნიციპალიტეტის ადმინისტრაციული ცენტრი, ქალაქი თეთრიწყარო თბილისიდან დაშორებულია 57 კმ-ით, რეგიონის ცენტრიდან, ქრუსთავიდან — 60 კმ-ით, ხოლო მთავარი სარკინიგზო მაგისტრალიდან (თბილისი-მარაბდახალქალაქი) — 7 კმ-ით.

მუნიციპალიტეტის მთლიანი ტერიტორია 1 174,5 კმ<sup>2</sup>-ია, ძირითადი ნაწილის მინიმალური სიმაღლე ზღვის დონიდან 650 მ, ხოლო იმ ადგილის მაქსიმალური სიმაღლე, სადაც დასახლება მდებარეობს — 1 140 მ.

მუნიციპალიტეტს აღმოსავლეთით ესაზღვრება გარდაბნისა და მარნეულის მუნიციპალიტეტები, დასავლეთით – ნალკისა და დმანისის, ჩრდილოეთით – კასპისა და მცხეთის, ხოლო სამხრეთით — ბოლნისის.

## 2.2. ბუნებრივი რესურსები და გარემო

### კლიმატი

მუნიციპალიტეტში ნალექების საშუალო წლიური რაოდენობა 500-დან 900 მმ-მდე მერყეობს. ნელინადში მზიანი ამინდი საშუალოდ 220, ხოლო წვიმიანი – 70 დღე გრძელდება.

მუნიციპალიტეტის ტერიტორიაზე ჰავა ზომიერად ნოტიოა. ზამთარი ზომიერად ცივია, ხოლო ზაფხული – ხანგრძლივი და თბილი. ჰაერის საშუალო წლიური ტემპერატურა +12<sup>0</sup> — +13<sup>0</sup>-ია, იანვარში საშუალო ტემპერატურა 0<sup>0</sup>-დან +10<sup>0</sup>-მდე მერყეობს, ივლისში +15<sup>0</sup>-დან +24<sup>0</sup>-მდე, აბსოლუტური მინიმალური ტემპერატურა -25<sup>0</sup> — -30<sup>0</sup>-ის ფარგლებშია, ხოლო მაქსიმალური +35<sup>0</sup> — +40<sup>0</sup>-ის ფარგლებში.

კლიმატი საუკეთესო პირობებს ქმნის როგორც სასოფლო-სამეურნეო პროდუქციის წარმოებისთვის, ასევე, რეკრეაციული თვალსაზრისით.

## წიაღისეული რესურსები

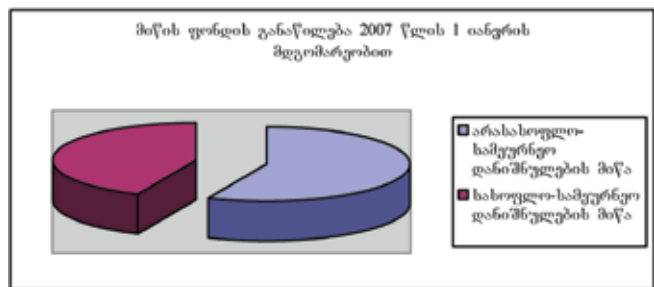
მუნიციპალიტეტის ტერიტორიაზე არსებობს ბაზალტის, მადნეულის, თეთრი ქვის, კირის, მარგანცის საბადოები, რომელთა გამოყენება შესაძლებელია ეკონომიკური დანიშნულებით (იხ. დანართი 2).



ბაზალტის ქვის წარმოება, ხაიში, თეთრიწყარო

## მიწის რესურსი

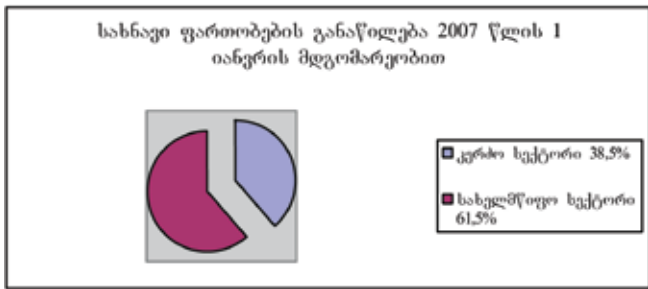
2007 წლის 1 იანვრის მდგომარეობით მუნიციპალიტეტის საზღვრებში არსებული მიწის საერთო ფართობი 117 446 ჰა-ს შეადგენს. აქედან, სასოფლო-სამეურნეო დანიშნულების მიწებს უკავიათ 50 751 ჰა, რაც საერთო მიწის ფონდის 43,2%-ია. (იხ. დანართი 3).



სასოფლო-სამეურნეო მიწის ფართობები შემდეგნაირად ნაწილდება: საძოვარი 25 549 ჰა – 50%; სათიბი 6 674 ჰა — 13%; სახნავი 18 528 ჰა — 36 %; მრავალწლიანი ნარგავები 677 ჰა — 1,3 %.

სასოფლო-სამეურნეო მიწების დიდი ნაწილი — 82,4% ჯერ კიდევ სახელმწიფო საკუთრებაა, მათ შორის, სახნავი ფართობების 61,4% სახელმწიფო ფონდში ირიცხება. 2008 წლიდან მიწების პრივატიზაციის პროცესი ინტენსიურად მიმდინარეობს.





### წყლის რესურსი

მუნიციპალიტეტის ტერიტორიაზე მიედინება ორი მოზრდილი მდინარე – ალგეთი და ხრამი, ორი – მცირე სიდიდის – ვერე და ასლანკა, ეს უკანასკნელი მდ. ხრამს უერთდება. მდინარე ალგეთი სათავეს იღებს კლდეკარის მთიდან (თრიალეთის მთაგრეხილი), მისი სიგრძე 108 კმ, ხოლო აუზის ფართობი – 763 კმ<sup>2</sup>-ია, იგი მდინარე მტკვარს მარჯვენა მხრიდან ერთვის.

მდინარე ხრამი (ქცია) სათავეს იღებს წალკის მუნიციპალიტეტში, თეთრინწყაროს, დმანისის, ბოლნისის, მარნეულის ტერიტორიებს გაივლის და მტკვარს აზერბაიჯანში უერთდება. მისი სიგრძე 117 კმ, ხოლო აუზის ფართობი – 6 280 კმ<sup>2</sup>-ია.

მდინარე ვერე სათავეს იღებს დიდგორის მთის მიდამოებში, მისი სიგრძეა 45 კმ, ხოლო აუზის ფართობი – 194 კმ<sup>2</sup>. იგი მდ. მტკვარს ერთვის თბილისის მიდამოებში და მის მარჯვენა შენაკადს წარმოადგენს. მდინარე ასლანკა სათავეს იღებს ბედნის მთის მისადგომებიდან და მისი სიგრძე 20 კმ-ია.

მუნიციპალიტეტის ქვედა ზონა მდიდარია წყლის რესურსებით, რასაც ვერ ვიტყვით ზედა ზონაზე.

წყალდიდობები და მენყერები ძალზე იშვიათი მოვლენაა მუნიციპალიტეტისთვის.

### ტყეები

მუნიციპალიტეტის ტერიტორიაზე არსებული ტყეების საერთო ფართობია 54 529 ჰა. ტყეებში ძირითადი ფართოფოთლოვანი ჯიშებია გავრცელებული, მათ შორის, წიფელი, რცხილა, მუხა, ნეკერჩხალი და ა.შ. შედარებით მცირე რაოდენობითაა წიწვოვანები.

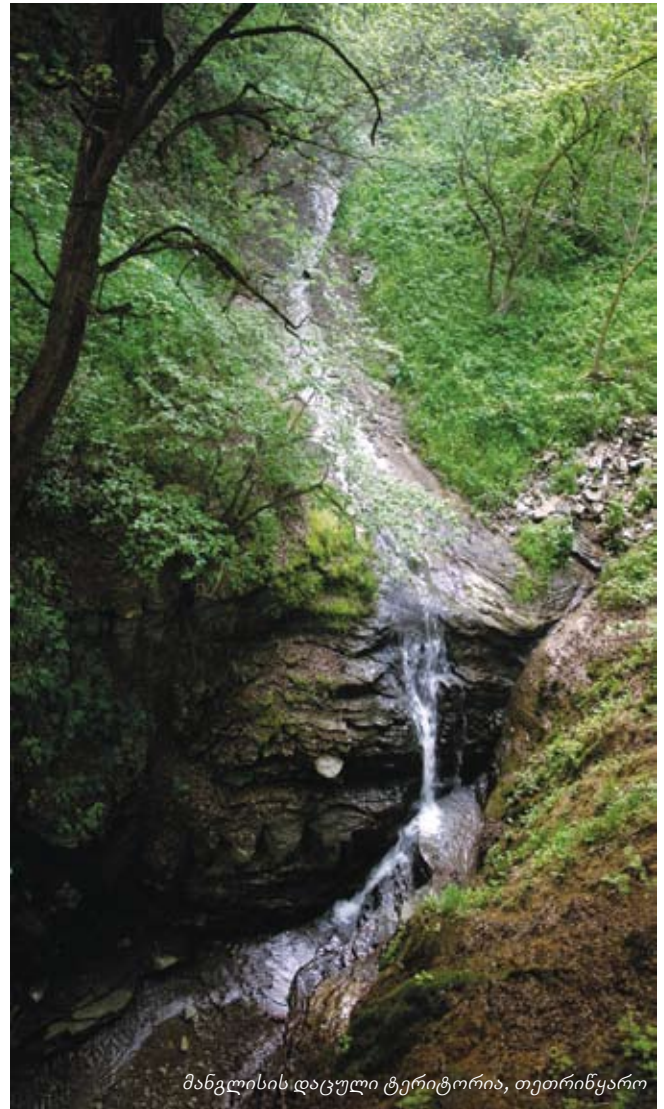
ტყის მასალას, ძირითადად, იყენებენ შეშის დასამზადებლად, რომლის მომხმარებელი მოსახლეობაა.

წიწვოვანი ტყეები, ძირითადად, განლაგებულია დაბა მანგლისის ტერიტორიაზე,

რის გამოც აღნიშნულ ტერიტორიას ბოლო ათწლეულებია რეკრეაციული დანიშნულება აქვს, განსაკუთრებით, სასუნთქი გზების დაავადებათა სამკურნალოდ. მე-20 საუკუნის მეორე ნახევარში მანგლისში ფუნქციონირებდა ტუბ-დისპანსერი. აღნიშნული დასახლება საკურორტო ზონას ეკუთვნის და კარგი შესაძლებლობები აქვს ტურიზმის განვითარებისათვის.

### დაცული ტერიტორიები

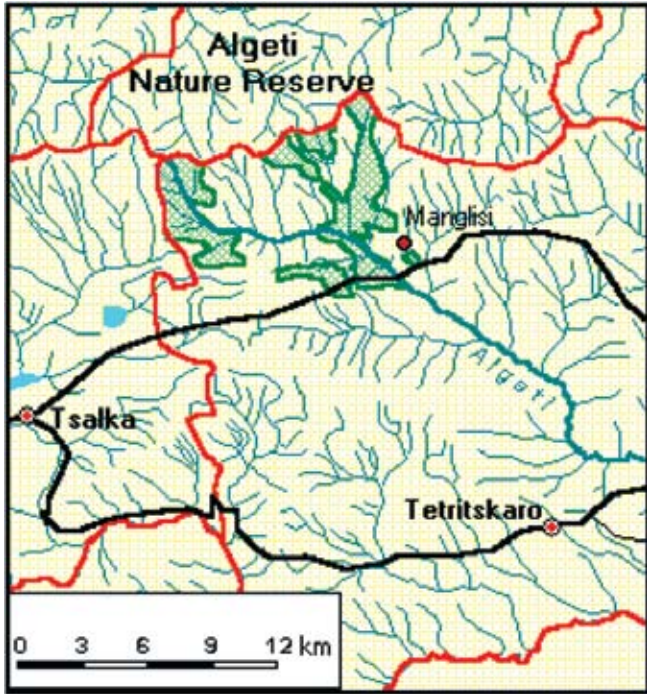
ფლორისა და ფაუნის დაცვის მიზნით, 1968 წელს მუნიციპალიტეტის ტერიტორიაზე შეიქმნა



მანგლისის დაცული ტერიტორია, თეთრინწყარო

ალგეთის სახელმწიფო ნაკრძალი, რომლის ფართობია 6 400 ჰა. ტერიტორიის რელიეფი, რომელზეც ნაკრძალია განლაგებული, მთაგორიანია, დაფარულია წიწვოვანი და ფოთლოვანი ტყით. ნაკრძალში დაცულია აღმოსავლური ნაძვისა და

კავკასიური სოჭის უნიკალური ჯიშები. ფაუნიდან აღსანიშნავია: შველი, გარეული ღორი, თეთრყელა კვერნა, დათვი და სხვა იშვიათი ჯიშის გარეული ცხოველი. ნაკრძალს კურორტოლოგიური, წყალშემნახველი და ნიადაგდაცვითი მნიშვნელობა აქვს.



### 2.3. ადამიანური და სოციალური კაპიტალი

#### დემოგრაფიული მდგომარეობა

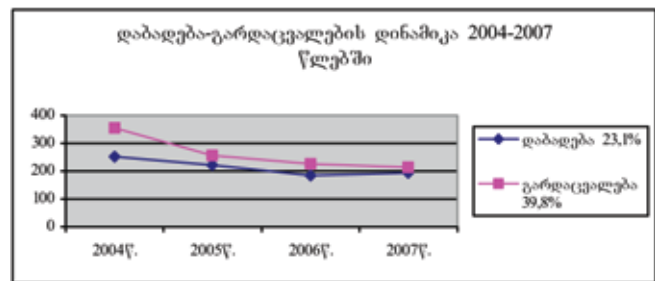
2007 წლის მონაცემებით, 2004 წელთან შედარებით მუნიციპალიტეტის მოსახლეობის რაოდენობა 3,2%-ით გაიზარდა და 25 791 კაცი შეადგინა (იხ. დანართი 4). თუმცა, 2004-2007 წლებში მოსახლეობის რაოდენობის დინამიკაში აღინიშნა როგორც ზრდის, ასევე, კლების ტენდენცია, კერძოდ: 2004-2005 წლებში ადგილი ჰქონდა მოსახლეობის რაოდენობის ზრდას (5,6 პროცენტით), ხოლო 2005 წლიდან დაიწყო კლება და იგი გაგრძელდა 2007 წლამდე. აღნიშნულ პერიოდში მოსახლეობის რაოდენობა 2,3%-ით შემცირდა. 2007 წლის მონაცემებით, მოსახლეობის ასაკობრივ სტრუქტურაში ყველაზე მაღალი ხვედრითი წილი 65 წლისა და მეტი ასაკის ადამიანებზე მოდის. თუკი დაბერების მაჩვენებელი 1989 წლისთვის მხოლოდ 7,3 პროცენტს შეადგენდა, 2007 წლის იანვრისთვის იგი 19,4 პრო-

ცენტს გაუტოლდა. ეს კი იმაზე მიუთითებს, რომ ადგილი აქვს მოსახლეობის დაბერების ტენდენციას (იხ. დანართი 5).

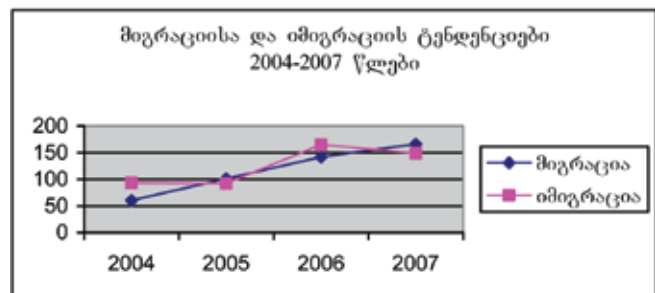


დევილთა მრავალშვილიანი ოჯახი, კოდა თეთრიწყარო

2004-2007 წლებში შობადობის მაჩვენებლები შემცირებულია 23,1%-ით, ხოლო გარდაცვალების მაჩვენებელი — 39,8%-ით (იხ. დანართი 6).



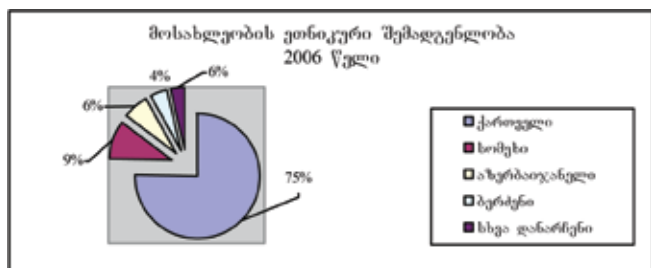
მოსახლეობის რაოდენობის კლების ძირითად მიზეზს რეპროდუქციული ასაკის მქონე ადამიანების მიგრაციის მაღალი მაჩვენებელი წარმოადგენს. როგორც ქვემოთ მოყვანილი დიაგრამა გვიჩვენებს, მიგრაციის მაჩვენებლები მატულობს 2004-დან 2007 წლამდე და, მიუხედავად იმისა, რომ შესაბამისად მატულობს იმიგრაციის მაჩვენებელი, მათი ბალანსი მაინც მოსახლეობის კლებისკენაა მიმართული (იხ. დანართი 7).



ეთნიკური შემადგენლობის მიხედვით, 2006 წლის მონაცემებით, მუნიციპალიტეტის მოსახ-



ლეობის 75%-ს ქართველები შეადგენენ, 9%-ს – სომხები, 6%-ს აზერბაიჯანელები, 4%-ს ბერძნები, დანარჩენი სხვა ეროვნების მოქალაქეებია (იხ. დანართი 8).



მონაცემების მიხედვით, მუნიციპალიტეტის ტერიტორიაზე ცხოვრობს 2 208 ეკოლოგიური მიგრანტი და 185 იძულებით გადაადგილებული პირი. მათი უმრავლესობა განთავსებულია მუნიციპალიტეტის სოფლებში (იხ. დანართი 9). თეთრინყაროს მუნიციპალიტეტში 1987-89 წლების ეკოლოგიური მიგრანტები არიან მესტიის, ლენტეხისა და ხულოს რაიონებიდან, რომლებსაც სახელმწიფომ აუშენა საცხოვრებელი სახლები. 2008 წლის აგვისტოს მოვლენების შედეგად მუნიციპალიტეტში განთავსდა შიდა ქართლიდან, დიდი და პატარა ლიახვის ხეობებიდან დევნილი 35 ოჯახი, სულ 141 კაცი. თუმცა, თანდათანობით დაიწყო დევნილთა ეტაპობრივი დაბრუნება მათ მუდმივ საცხოვრებელ ადგილებზე (იგულისხმება გორის მუნიციპალიტეტი). ნოემბრის ინფორმაციით, დარჩენილია შიდა ქართლიდან დევნილი 8 ოჯახი (22 კაცი) სოფ. კოდაში, სადაც ქვეყნის მთავრობის გადანყვეტილებით დევნილი მოსახლეობისათვის აშენდა საცხოვრებელი სახლები. აღნიშნულ სახლებში განთავსებულ დევნილთა, მათ შორის, სხვა მუნიციპალიტეტიდან გადმოყვანილთა საერთო რაოდენობა 2008 წლის ნოემბრის მონაცემებით 447 ოჯახს - 1 400 კაცს შეადგენდა.

### განათლება

2007 წლის მონაცემებით, მუნიციპალიტეტში ფუნქციონირებს 29 საშუალო სკოლა, რომელთაგან 2 — ქ. თეთრინყაროში, 2 — დაბა მანგლისში, 25 კი — სხვა დასახლებულ პუნქტებშია განლაგებული. აღნიშნულ სკოლებში სულ 3 339 მოსწავლეა (აქედან 1 793 ბიჭი და 1 546 გოგონა), ხოლო პედაგოგების რაოდენობა 575-ს შეადგენს, 13 სკოლაში ესაჭიროებათ სხვადასხ-

ვა სპეციალობის 44 კვალიფიციური პედაგოგი (იხ. დანართი 10).

თეთრინყაროს მუნიციპალიტეტის ტერიტორიაზე ჩამოყალიბებულია ათი „ბავშვთა სკოლამდელი აღზრდის ცენტრი“ - ბაგა-ბალი. აქედან ორი მუშაობს ქ. თეთრინყაროში, ერთი დაბა მანგლისში, დანარჩენი შვიდი კი სოფლებში. ბაგა-ბალების შენობათა უმრავლესობა რეაბილიტაციას საჭიროებს. სკოლამდელ დაწესებულებებში მუნიციპალიტეტის მასშტაბით 206 აღსაზრდელია.

მუნიციპალიტეტში არ არის აკრედიტებული უმაღლესი სასწავლებელი, პროფესიული გადამზადების ცენტრი და ზრდასრულთა განათლების კუთხით მომუშავე არასამთავრობო ორგანიზაციები.

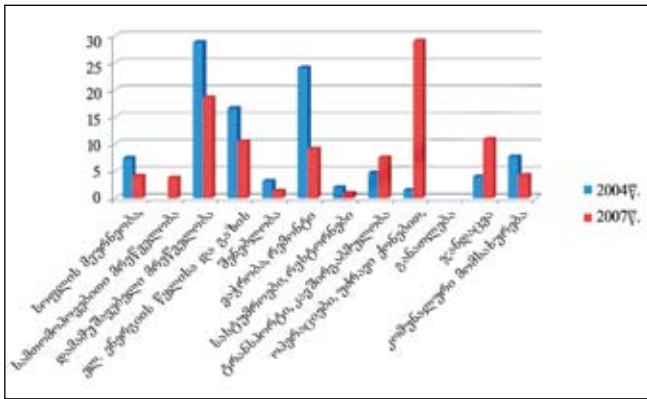
თეთრინყაროს მუნიციპალიტეტში არ არის სპეციალური სკოლები (სკოლა-ინტერნატები), მზრუნველობამოკლებულ ბავშვთა სახლები, თავმესაფრები, დღის ცენტრები შეზღუდული შესაძლებლობის მქონე ბავშვებისთვის.

### დასაქმება

2007 წლის მონაცემებით, მუნიციპალიტეტის მოსახლეობის 52% ეკონომიკურად აქტიურია, თუმცა, მათგან მხოლოდ 10,2%-ია დასაქმებული ეკონომიკის სხვადასხვა დარგსა და სფეროში (იხ. დანართი 11).

2004-2007 წლებში დასაქმებულთა რაოდენობა მნიშვნელოვნად გაიზარდა, რაც გამოწვეული იყო ტრანსპორტში, მომსახურების სფეროსა და ჯანდაცვაში დასაქმებულების მაჩვენებელთა მკვეთრი ზრდით. რაც შეეხება სხვა დარგებსა და სფეროებში დასაქმებულებს, აქ ადგილი ჰქონდა კლებას. უნდა აღინიშნოს ისიც, რომ აღნიშნულ პერიოდში ეკონომიკის დარგებსა და სფეროებში დასაქმებულთა ხვედრითი წილი მნიშვნელოვნად შეიცვალა. კერძოდ, 2004 წელს დასაქმების ყველაზე მაღალი ხვედრითი წილი მოდიოდა დამამუშავებელ მრეწველობასა (28,8%) და ვაჭრობაში (24,1%) დასაქმებულებზე, 2007 წლის მონაცემებით კი ყველაზე მაღალი ხვედრითი წილი უძრავი ქონების ბიზნესსა და კომუნალური მომსახურების განვითარების სფეროში დასაქმებულებს უკავიათ (იხ. დანართი 12).

**დასაქმებულთა ხვედრითი წილი დარგები-სა და სფეროების მიხედვით, 2004-2007 წლები**



**ჯანდაცვა და სოციალური უზრუნველყოფა**

2007 წლის მონაცემებით მუნიციპალიტეტში ფუნქციონირებს ჯანდაცვის 3 სტაციონარული დაწესებულება (იხ. დანართი 13), სადაც სამედიცინო პერსონალის მთლიანი რიცხვი 101-ია, ხოლო საწოლების რაოდენობა - 58.

2008 წლის მდგომარეობით მუნიციპალიტეტში ფუნქციონირებს 18 ამბულატორია და სასწრაფო დახმარების პუნქტი ოთხი ბრიგადით (აღნიშნული ბრიგადები განთავსებულია მუნიციპალიტეტის სხვადასხვა დასახლებაში).

სოციალურად დაუცველი ოჯახების მონაცემთა ერთიან ბაზაში მუნიციპალიტეტის მასშტაბით აღრიცხულია 3 596 ადამიანი, დარეგისტრირებულია, აგრეთვე, 18 წლამდე ასაკის შეზღუდული შესაძლებლობების მქონე 20 პირი. 18 წლამდე ასაკის 1 273 ადამიანი ლეზულობს დახმარებას (იხ. დანართი 14).

**ბავშვთა დაცვის კომპონენტი**

საქართველოში მიმდინარე ბავშვთა კეთილდღეობის რეფორმის ყურადღების ცენტრშია გაუმჯობესებული პოლიტიკის გატარება და ინსტიტუციური სტრუქტურების განვითარება ბავშვთა დაცვისთვის ეროვნულ და მუნიციპალურ დონეებზე. მისი მიზანია, ჩამოაყალიბოს სისტემები ბავშვთა ინსტიტუციონალიზაციის ასაცილებლად; ასევე, უზრუნველყოს ალტერნატიული მზრუნველობის მოდელები და ჩამოაყალიბოს კავშირები ბავშვთა კეთილდღეობის სისტემასა და სხვა, საჯარო სოციალური დახმარების პროგრამებს შორის. რეფორმის პროცესი დოკუმენტირებულია სამთავრობო გეგმებში, რაც მოიცავს ახლახანს

შემუშავებულ „ბავშვთა სამოქმედო გეგმას“ (CAP) 2008-2011 წლებისთვის.

ადგილობრივ დონეებზე რეფორმის განხორციელების მხარდასაჭერად, 2008 წელს, გაეროს ბავშვთა ფონდმა, ქვემო ქართლის მონიციპალიტეტებში, მთელი რიგი ღონისძიებები წამოიწყო, კერძოდ კი უზრუნველყო ფინანსური და ტექნიკური დახმარება ადგილობრივი სამუშაო ჯგუფების ჩამოყალიბებისთვის, მუნიციპალური პროფილების განვითარებისა და „ბავშვთა დაცვის სამოქმედო გეგმის“ სამუშაო ვერსიის მომზადებისთვის ადგილობრივ პროფესიონალებთან თანამშრომლობით.

საწყისი შეფასების განმავლობაში გამოვლენილი პრიორიტეტები გათვალისწინებული იქნა „ბავშვთა დაცვის სამოქმედო გეგმების“ სამუშაო ვერსიაში. ეს პრიორიტეტებია:

- ბავშვთა დაცვის ადგილობრივი მექანიზმების შემუშავება;
- შეზღუდული შესაძლებლობის და განვითარების შეფერხების მქონე ბავშვების მდგომარეობის გაუმჯობესება;
- ბავშვების დაცვა ძალადობისა და უგულვებელყოფისგან;
- ოჯახური გარემოს უზრუნველყოფა ყველა ბავშვისათვის;
- სიღარიბის შემცირება ბავშვებში.

ამ ჩამონათვალში ასახულია სახელმწიფოს მიერ ცენტრალურ დონეზე დასახული პრიორიტეტები, რაც 2009 წლის „ბავშვზე ზრუნვის პროგრამაში“ იქნა დამტკიცებული. აღნიშნული პროგრამის სამიზნეს მშობელთა მზრუნველობამოკლებული, განსაკუთრებული საჭიროების მქონე და ძალადობის მსხვერპლი ბავშვები, ასევე, სხვა მონყველადი ჯგუფები წარმოადგენენ. პროგრამის საერთო ბიუჯეტი 17 579 800 ლარია. სახელმწიფო და ადგილობრივი სამოქმედო გეგმების განხორციელების მხარდასაჭერად გაეროს ბავშვთა ფონდი უზრუნველყოფს ტექნიკურ და ფინანსურ დახმარებას თავისი მანდატისა და ბიუჯეტის ფარგლებში.

**კულტურული და ისტორიული რესურსები**

თეთრინყაროს მუნიციპალიტეტის ტერიტორიაზე 400-ზე მეტი კულტურულ-ისტორიული ძეგლი მდებარეობს. აქედან, სახელმწიფო აღრიცხვაზე აყვანილია 276. განსაკუთრებით გამორჩეული ძეგლებია: ფიტარეთი, სამშვილდე, გუდარეხი, მანგლისის სიონი, პირღებული, ფარცხისი, ბირთვისი, კლდეკარი, ხულუტი და სხვა.



ფიტარეთი, XII-XIII საუკუნეები, თეთრინყარო

მუნიციპალიტეტის ტერიტორიაზე საუკუნეების მანძილზე ქართველ ხალხს არაერთი მნიშვნელოვანი ბრძოლა გაუმართავს. მათგან განსაკუთრებული აღნიშვნის ღირსია: დიდგორის „ძღვევაი საკვირველი“, ფარცხისის, სამშვილდის, გარისისა და მარაბდის ბრძოლები.

თეთრინყაროს მუნიციპალიტეტის მოსახლეობა წლების მანძილზე ზეიმობს როგორც სახალხო, ასევე, რელიგიურ და კულტურულ დღესასწაულებს: მარაბდობას, ფიტარეთობას, ქრისტეჯვრობას — სოფ. ლოუბანში, კვირაცხოვლობას. ამ დღესასწაულზე სოფ. მუხათში იმართება სახალხო გმირის, ანა ბაჯის სახელობის ტრადიციული ტურნირი ქართულ ჭიდაობაში.

ქ. თეთრინყაროში განთავსებულია მხარეთმცოდნეობის მუზეუმი, სადაც სხვადასხვა პერიოდისა და ეპოქის მნიშვნელოვანი ექსპონატებია თავმოყრილი, მათი რაოდენობა 10 ათასს აღემატება.

მუნიციპალიტეტში ფუნქციონირებს 1 კულტურის სახლი, 5 მუნიციპალური ბიბლიოთეკა და ს.ს. „ქართული ფილმის“ კუთვნილი ერთი კინოთეატრი.

### ადგილობრივი თვითმმართველობა

2006 წელს ჩატარებულმა თვითმმართველობის არჩევნებმა და განახლებულმა ორგანულმა კანონმა „ადგილობრივი თვითმმართველობის შესახებ“ ახალი მოთხოვნები და პერსპექტივები დააყენა ადგილობრივი თვითმმართველობების წინაშე, რომელთა რეალურად განხორციელება შესაბამის სტრუქტურულ მოწყობას და ადამიანურ რესურსებს საჭიროებს.

ქვეყანაში დაწყებული დეცენტრალიზაციის პროცესის მთავარი მიზანი სწორედ ძლიერი და ეფექტური თვითმმართველობის ჩამოყალიბება

და განვითარებაა. აღნიშნულ პროცესს ხელმძღვანელობს საქართველოს მთავრობა, რომელსაც მნიშვნელოვან ტექნიკურ და ფინანსურ დახმარებას უწევენ საერთაშორისო ორგანიზაციები.

გაეროს განვითარების პროგრამა ქვემო ქართლში ახორციელებს პროექტს „ადგილობრივი თვითმმართველობისა და რეგიონული მმართველობის გაძლიერება ქვემო ქართლში“, რომლის მიზანია ადგილობრივი თვითმმართველობისა და რეგიონული მმართველობის შესაძლებლობების განვითარება. პროექტი ითვალისწინებს, შესაძლებლობების განვითარების მექანიზმების გამოყენებით, ქვემო ქართლის შვიდივე თვითმმართველი ერთეულის გაძლიერებას, რაც უზრუნველყოფს რეგიონის და მუნიციპალიტეტების უკეთ მართვას და მოქალაქეებისათვის მომსახურების ეფექტურობის ამაღლებას.

რეგიონის ექვსივე მუნიციპალიტეტში და თვითმმართველ ქალაქ რუსთავში განხორციელდა ინსტიტუციური საბაზისო მოკვლევა და მან მოიცვა ადგილობრივი ხელისუფლების როგორც აღმასრულებელი, ასევე, წარმომადგენლობითი შტოები. მოკვლევის შედეგების გაანალიზების შემდგომ აქცენტები გაკეთდა შესაძლებლობათა ნაკლოვანებებზე და გამოვლენილი ხარვეზები დაჯგუფდა ოთხ ძირითად ჯგუფად. ესენია: 1. ადამიანური რესურსები; 2. ორგანიზაციული მოწყობა; 3. კოორდინაცია-ანგარიშვალდებულება; 4. სტრატეგიული დაგეგმვა.

შემდეგ ეტაპზე, საბაზისო მოკვლევის შედეგებზე დაყრდნობით, შემუშავდა ადგილობრივი თვითმმართველობის ორგანოთა შესაძლებლობების განვითარების სტრატეგია, რომლის მიზანია თვითმმართველობის ორგანოთა შესაძლებლობების განვითარება, რათა გაიზარდოს მათი მუშაობის ეფექტურობა, რაც საბოლოოდ ადგილობრივი მოსახლეობის მომსახურების ხარისხის ამაღლებას ემსახურება.

შესაძლებლობათა განვითარების სტრატეგიის ფარგლებში დაიგეგმა მოკლე, საშუალო და გრძელვადიანი ღონისძიებები, მათ შორის: თვითმმართველობის ორგანოთა ფუნქციური ანალიზი და შესაბამისი რეკომენდაციების შეთავაზება; მართვის სხვადასხვა სფეროში მოკვლევის განხორციელება და შესაბამისი რეკომენდაციების შეთავაზება; თვითმმართველობის საჯარო მოხელეთათვის ტრენინგების განხორციელება; ეფექტური თვითმმართველობის ქვეპროექტების განხორციელება და სხვა.

აღნიშნული ღონისძიებები დაგეგმილია 2008-



2009 წლებისათვის და მათ განხორციელებაში აქტიურად არიან ჩართული ადგილობრივი თვითმმართველობის ორგანოები.

## 2.4. ადგილობრივი ეკონომიკა

### ტექნიკური ინფრასტრუქტურა

მუნიციპალიტეტის 5 ადმინისტრაციულ-ტერიტორიული ორგანოს (ასურეთი, დურნუკი, ჯორჯიაშვილი, დაღეთი, სამშვილდე) მიერ წარმოდგენილი მონაცემებით, აღნიშნულ ადმინისტრაციულ-ტერიტორიულ ერთეულებში საცხოვრებელი სახლების მთლიანი რაოდენობა 2 965 ერთეულია, აქედან დაკავებულია 1 659 ერთეული, რაც მთლიანი რაოდენობის 55,9%-ია (იხ. დანართი 15). მუნიციპალიტეტის მასშტაბით აღრიცხულია 22 ერთეული გამოუყენებელი, გაძარცვული და ავარიული შენობა. უმრავლეს შემთხვევაში არ არსებობს მათი მომავალში გამოყენების გეგმა (იხ. დანართი 16).

ქ. თეთრიწყაროს 1 400 ოჯახიდან ყველა უზრუნველყოფილია ცენტრალური წყალმომარაგებით, თუმცა წყლის მიწოდების საშუალო საათების რაოდენობა კვირაში შეადგენს 35 სთ-ს, ანუ – 4-5 სთ დღე-ღამეში. მუნიციპალიტეტის როგორც ქვედა, ასევე, ზედა ზონა უზრუნველყოფილია ცენტრალური წყალმომარაგებით, თუმცა წყლის მიწოდება ხორციელდება გრაფიკით, 4-5 სთ დღე-ღამეში. წყლის მიწოდების კუთხით განსაკუთრებით მძიმე მდგომარეობაა სოფლებში: ახალსოფელი, ლოლოვანი, ჭინჭრიანი, შეხვეტილა, თონეთი. მძიმე მდგომარეობაა მანგლისის ზოგიერთ უბანში, რაც მნიშვნელოვნად აფერხებს ტურიზმის განვითარებას. სასმელი წყლის სისტემა ბევრ დასახლებაში განახლებას და შეცვლას საჭიროებს, რაც სასმელი წყლის მიწოდებაში არსებული შეფერხებების ძირითადი მიზეზია.

ქ. თეთრიწყარო სრულად გაზიფიცირებულია, თუმცა იმის გამო, რომ მოსახლეობის ნაწილი ქალაქიდან გასულია ან გაზის საფასურის გადახდის საშუალება არა აქვს, ფაქტიურად არ სარგებლობს გაზით. აღნიშნული მიზეზების გამო, გაზომომარაგებით მოსარგებლე ოჯახების რაოდენობა მხოლოდ 1 250-ია.

გაზი მიენოდება მუნიციპალიტეტის ქვედა ზონის შვიდ სოფელს, გაზომომარაგებით სარგებლობს სულ 2000 ოჯახი. სამომავლოდ გათვა-

ლისწინებულია ზედა ზონის (მანგლისის ზონა) დასახლებების გაზიფიცირება.

ქ. თეთრიწყაროში მოწყობილია ცენტრალური საკანალიზაციო სისტემა, რომელიც 1 000 ოჯახს ემსახურება (ძირითადად კორპუსებს). სისტემა ავარიულია და ეფექტურად არ ფუნქციონირებს. ცენტრალური საკანალიზაციო სისტემის ფუნქციონირების კუთხით მძიმე მდგომარეობაა დაბა მანგლისში, სადაც კანალიზაცია მხოლოდ ზოგიერთ ქუჩაზეა გაყვანილი და ისიც უკვე ავარიულ მდგომარეობაშია (იხ. დანართი 17).

მუნიციპალიტეტის ქვედა ზონის ტერიტორიაზე გაყვანილია საირიგაციო სისტემა. იგი აგებულია გასულ საუკუნეში და, ამჟამად, ძირითადად, მოშლილია. ამიტომ მხოლოდ 1 230 ჰა მიწის ფართობი ირწყვება, რაც სახნავი მიწების 7%-მდეა. მუნიციპალიტეტის ტერიტორიაზე, სოფ. ტბისის მახლობლად, აგებულია ალგეთის წყალსაცავი, რომლის საერთო მოცულობა 65 მლნ. მ<sup>3</sup> შეადგენს. მისი საშუალებით ხორციელდება მუნიციპალიტეტის ქვედა ზონის შვიდი სოფლის თვითდინებით მორწყვა.

სარწყავი სისტემის 80% ფუნქციონირებს თვითდინებადი არხებით. დანარჩენი 20% საქანის საშუალებით მუშაობს. სარწყავი სისტემით სარგებლობა ფერმერს ძალიან ძვირი უჯდება ელექტროენერჯის მაღალი საფასურის გამო, რაც, შესაბამისად, ზრდის წარმოებული პროდუქციის თვითღირებულებას. ირიგაციის კუთხით განსაკუთრებით მძიმე მდგომარეობაა ზედა ზონაში (მანგლისის ზონა), სადაც სარწყავი სისტემა არ არსებობს და სასოფლო-სამეურნეო პროდუქციის მოსავლიანობა მხოლოდ ბუნებრივ ნალექებზეა დამოკიდებული.

არსებული ინფორმაციის თანახმად, მუნიციპალიტეტზე გამავალი სახელმწიფო მნიშვნელობის გზებიდან 126 კმ აღსადგენია, რაც გზის საერთო სიგრძის 75,9%-ია. ადგილობრივი მნიშვნელობის გზებიდან 290 კმ საჭიროებს აღდგენას, რაც ამ ტიპის გზების 82,8 %-ია (იხ. დანართი 18). მუნიციპალიტეტში სულ 14 ხიდია.

ქ. თეთრიწყაროს სატელეფონო ქსელში ჩართულია 486 აბონენტი (იხ. დანართი 19). უნდა აღინიშნოს, რომ დანართში მოცემულ დასახლებებში კავშირგაბმულობის სისტემა, ამჟამად, განადგურებულია და, შესაბამისად, აღარ ფუნქციონირებს.

საქართველოს ტელეკომმა 2008 წელს მუნიციპალიტეტის ტერიტორიაზე განახორციელა

ახალი ტიპის „სი-დი-ემ“-ის ფირმის აპარატების შემოტანა, რომლის საშუალებითაც შესაძლოა ინტერნეტით სარგებლობა. ამ სიახლით დღეისათვის მუნიციპალიტეტში დაინტერესდა მხოლოდ 90 აბონენტი.

დაბა მანგლის სასმელი წყლით ამარაგებს გასული საუკუნის 60-იან წლებში აშენებული 2 სისტემა, თუმცა წყლის დებეტის ნაკლებობისა და შიდა ქსელის გაუმართაობის გამო ვერ ხერხდება მთლიანი დასახლების საჭირო რაოდენობის სასმელი წყლით უზრუნველყოფა. მანგლისში სულ 42 ქუჩაა, აქედან, მხოლოდ 6-ზე მოხერხდა სასმელი წყლის სისტემის შეცვლა, დანარჩენ ქუჩებზე ქსელი საჭიროებს რეაბილიტაციას, რის გამოც, დიდია სასმელი წყლის დანაკარგი. აღსანიშნავია, რომ მუნიციპალური განვითარების ფონდის მიერ გამოყოფილი გრანტის ფარგლებში მიმდინარეობს ახალი წყალსაცავის მშენებლობა, რომლის დასრულების შემდეგ დაბა უზრუნველყოფილი იქნება სასმელი წყლის მიწოდების 24-საათიანი გრაფიკით. მანგლისში შიდა გზების 70% საჭიროებს აღდგენას. დაბა მანგლისი ჯერჯერობით არ არის გაზიფიცირებული, თუმცა არსებობს დაბაში ბუნებრივი აირის შეყვანის გეგმები. მყარი ნარჩენების მართვის თვალსაზრისით მდგომარეობა გამოსწორებულია. ყველა ქუჩაზე დგას ნარჩენების შემკრები კონტეინერები, ტურისტულ სეზონზე ადგილობრივი თვითმმართველობის მიერ ნარჩენების გატანა ხდება ყოველდღიურად, დაბიდან 9 კილომეტრში მოწყობილ ნაგავსაყრელზე.

### ეკონომიკა

2007 წლის მონაცემებით, მუნიციპალიტეტში ფუნქციონირებს 5 მსხვილი საწარმო: შ.პ.ს. „პოლიპლასტიკი“ — გადამამუშავებელ დარგში, შ.პ.ს. საქართველოს საერთაშორისო ენერჯეტიკული კორპორაცია – გაზის დისტრიბუციის სფეროში, შ.პ.ს. „ინტერტრანსი“ - ტრანსპორტში, შ.პ.ს. „ტაურუსი“ – მომსახურებაში; ასევე, შპს „დურნუკის“ ხრემის ქარხანა – სამთო მრეწველობაში.



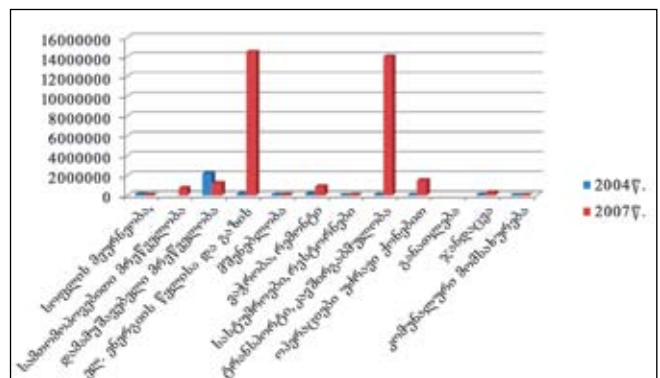
კვერცხის წარმოება, კოდა თეთრინყარო

2004-2007 წლებში მუნიციპალიტეტში ეკონომიკის დარგებსა და სფეროებში წარმოებული პროდუქციისა და მომსახურების ღირებულება 2 785 200 ლარიდან 33 450 600 ლარამდე გაიზარდა (იხ. დანართი 21).



2004-2007 წლებში პროდუქციის გამოშვების მოცულობა გაიზარდა ეკონომიკის თითქმის ყველა დარგისა და სფეროს მიხედვით, გარდა სოფლის მეურნეობისა და დამამუშავებელი მრეწველობისა, სადაც კლება აღინიშნა. კერძოდ, სასოფლო-სამეურნეო პროდუქციის წარმოების მოცულობა შემცირდა 37,4 პროცენტით, ხოლო დამამუშავებელი მრეწველობის — 43,1 პროცენტით. დანარჩენ დარგებსა და სფეროებში აღინიშნა მნიშვნელოვანი მოცულობებით ზრდა.

### გამოშვებული პროდუქციის მოცულობა 2004-2007 წლებში





2007 წლის მონაცემებით, მუნიციპალიტეტის ეკონომიკაში ყველაზე მაღალი ხვედრითი წილებით გამოირჩეოდა ელექტროენერჯის, წყლისა და აირის წარმოება და განაწილება; ტრანსპორტი და კავშირგაბმულობა.

### სოფლის მეურნეობა

სოფლის მეურნეობის სფეროში არსებული სიტუაცია, თავისი პროტენციით და პრობლემებით, მთელი რიგი ფოკუსური ჯგუფის შეხვედრებზე გაანალიზდა.

მუნიციპალიტეტი სამ სასოფლო-სამეურნეო ზონად იყოფა, სადაც განსხვავებული სასოფლო-სამეურნეო პროდუქცია მოჰყავთ: დაბალ ზონაში (სოფლები: კოდა, მარაბდა, ბორბალო, ასურეთი, ხაიში, დურნუკი) მოჰყავთ როგორც საშემოდგომო, ასევე, საგაზაფხულო მარცვლეული და ტექნიკური კულტურები: ყურძენი, სხვადასხვა სახის ხილი, კარტოფილი, სიმინდი, ლობიო, პომიდორი და სხვა. შუალედურ ზონაში (ჩხიკვათა, წინწყარო, გოლთეთი, დაღეთი) მოდის საგაზაფხულო მარცვლეული და ტექნიკური კულტურები: სიმინდი, ლობიო, კარტოფილი. მთის ზონაში (ქ. თეთრინყარო, დ. მანგლისი, ჭივჭავი, კლდისი, ირაგა, ახალსოფელი, შეხვეტილა, თონეთი, ორბეთი), ძირითადად, მოჰყავთ კარტოფილი და მისდევენ მეცხოველეობას. თეთრინყაროს მუნიციპალიტეტს არა აქვს მეცხოველეობასა და მემცენარეობაში წარმოებული პროდუქციის რაოდენობრივი მონაცემები.

მუნიციპალიტეტს დაგეგმილი აქვს მარცვლეული კულტურების თესლის წარმოების მუნიციპალური საწარმოს შექმნა, რაც დამატებითი შემოსავლის წყარო გახდება მუნიციპალიტეტისათვის და, ასევე, ხარისხიანი თესლებით უზრუნველყოფს მეურნეებს. თეთრინყაროს მუნიციპალიტეტს არ გააჩნია ზუსტი რაოდენობრივი მონაცემები არსებულ პროდუქციაზე მეცხოველეობასა და მემცენარეობაში. ზოგადად, სასოფლო-სამეურნეო საქმიანობა ამ მუნიციპალიტეტში შემდეგნაირადაა განაწილებული: მეცხოველეობა და მერძევეობა (60%), მარცვლეული კულტურების წარმოება (35%) და მცირე წილით მევენახეობა.

**მეცხოველეობა და მერძევეობა:** არასპეციალიზებულ ფერმერებს, რომლებიც არაკომერციულ მეურნეობას უძღვებიან, საშუალოდ, ჰყავთ 2-3 ძროხა, ასევე, მოჰყავთ სიმინდი, რომელიც ძირითადად საოჯახო მოხმარებისთვის გა-

მოიყენება. ნამატ პროდუქციას (დაახლ. 20-30%) რეალიზაციას უკეთებენ ადგილობრივ ბაზარზე. ამგვარ ფერმერს ურჩევნია მოზარდი საქონელის მიყიდვა შედარებით მსხვილი ფერმერებისათვის, რომელთაც საქონელის გამოკვებისათვის უკეთესი პირობები აქვთ. საშუალო სიდიდის მეურნეობის მქონე მესაქონლე ფერმერებს საშუალოდ 10-დან 25-მდე მენველი ძროხა ჰყავთ და, ძირითადად, ყიდიან ყველს და ცოცხალ პირუტყვს (მათ მიერ წარმოებული რძისა და ხორცის პროდუქტების 70-80% იყიდება). ეს კატეგორია მცირე ფერმერებისგან ყიდულობს მოზარდ საქონელს, რომლებსაც ზრდიან, ასუქებენ და რამდენიმე თვის შემდეგ სახორცედ ჰყიდიან. დამატებით, ამ კატეგორიას საოჯახო მოხმარებისთვის მოჰყავს სიმინდი, ხორბალი. მსხვილ მესაქონლე ფერმერებს 40 და მეტი სული საქონელი ჰყავთ (20-25 სულზე მეტი მენველი ძროხა, ხარები და წვრილფეხა პირუტყვი) და მათ მიერ წარმოებული პროდუქციის 95 % იყიდება.



მეცხოველეობის ფერმა, ასურეთი, თეთრინყარო

**მარცვლეული კულტურების წარმოებას** საშუალო ფერმერები მისდევენ და საკუთარ სახნავ მიწას, ძირითადად, სიმინდის და ხორბლის მოსაყვანად იყენებენ. ფერმერების ამ კატეგორიას სათესლე მარცვალი შემოაქვს ბაზრიდან. მათ უმრავლესობას, როგორც წესი, აგრეთვე, ჰყავს 2-3 ძროხა და ჰყიდიან წარმოებული რძის პროდუქციის 30%-ს.

**მევენახეობა,** ძირითადად, გავრცელებულია ასურეთში, სადაც შესაფერისი გარემო პირობებია მევენახეობის განვითარებისათვის. ასურეთში გავრცელებულია ცნობილი ყურძნის ჯიშები: რქაწითელი, ჩინური, ასურეთული შავი. ეს უკანასკნელი

გადაჯიშების გზაზე და ასურეთის ფერმერები ძალისხმევას არ იშურებენ მის გადასარჩენად. მევენახეებს სახნავი მიწის დიდი რაოდენობა (3 ჰა-ზე მეტი) იჯარით აქვთ აღებული ან შესყიდული სხვა ფერმერებისაგან. ამ ტიპის ფერმერები, როგორც წესი, სეზონურად ქირაობენ 50-მდე ადამიანს მათ ნაკვეთებზე საჭირო სასოფლო-სამეურნეო სამუშაოების ჩასატარებლად. აღნიშნული კატეგორიის ფერმერების უმრავლესობა, ასევე, მისდევს მესაქონლეობას და ჰყიდის წარმოებული რძის პროდუქციის 30%-ს.



**არსებული ტენდენციები:** ბოლო 5-7 წლის განმავლობაში მუნიციპალიტეტის სოფლის მეურნეობის დარგობრივი სტრუქტურა მნიშვნელოვნად არ შეცვლილა, თუმცა საკმაოდ იმატა მეცხოველეობით დაკავებულ შინამეურნეობათა რაოდენობამ და შემცირდა მემარცვლეობისადმი მეურნეთა ინტერესი. შეიმჩნევა რძის შემგროვებელი პუნქტების გახსნისა და ფერმერული ასოციაციების ჩამოყალიბების ტენდენციები. სასოფლო-სამეურნეო ტექნიკის ნაკლებობა და საირიგაციო სისტემის მოშლა ხელს უშლის სახნავი მიწების დამუშავებას. მიუხედავად იმისა, რომ მუნიციპალიტეტს არა აქვს მიწების დეფიციტი, სახნავი მიწების 80% მაინც გამოუყენებელია (მიტოვებულია). პრივატიზაციის პროცესის დაუსრულებლობის გამო მიწის ბაზარი არ არის განვითარებული.

**სასოფლო-სამეურნეო მომსახურება:** თეთრინყაროს მუნიციპალიტეტში სასოფლო-სამეურნეო მასალებით მომმარაგებელი მაღაზიები არ არსებობს. მეურნეებს უხდებათ მარნეულსა და ქ. თბილისში სიარული მცენარეებისა თუ პირუტყვის სამკურნალო და მოსავლელი საშუალებების შესაძენად.

მუნიციპალიტეტს არა აქვს ინფორმაცია მუ-

ნიციპალიტეტში არსებულ სასოფლო-სამეურნეო ტექნიკაზე. ფოკუსჯგუფებთან შეხვედრის დროს გამოიკვეთა, რომ არსებული სასოფლო-სამეურნეო ტექნიკა, ძირითადად, მოძველებულია, რის გამოც, მიწა სრულყოფილად არ მუშავდება და, შესაბამისად, მოსავლიანობაც დაბალია. განსაკუთრებული დეფიციტია შემდეგ ტექნიკაზე: სათიბელა, თივის დასანწეხი/დასაპრესი ტექნიკა, სიმინდის ასაღები, კომბაინი. ძირითადად, კერძო საკუთრებაშია ტექნიკა, რომელიც საბჭოთა მეურნეობებისა და კოლმეურნეობების დაშლის შემდეგ კერძო პირების საკუთრებაში გადავიდა. საპრეზიდენტო პროგრამის ფარგლებში მუნიციპალიტეტის ორ ამხანაგობას გადაეცა ოთხი ტრაქტორი (აღნიშნულ ტრაქტორებს არა აქვს მისაბმელები და კულტივატორები).

მეცხოველეობაში ძირითადი პრობლემაა ის, რომ ფერმერები ვერ აწარმოებენ საკმარისი რაოდენობის პროდუქციას, რადგან მისი თვითღირებულება მაღალია და წარმოება ძალზე ძვირი ჯდება. მთავარი პრობლემა კულტურების მოყვანის მხრივ არის ის, რომ სავარგულების 80% არ არის გამოყენებული (18 528 ჰა-დან მხოლოდ 300 ჰექტარია დამუშავებული) და თანაც ყოველწლიურად უფრო და უფრო რთული ხდება წარმოებული პროდუქციის გაყიდვა. პრობლემები წარმოდგენილია ქვემოთ, SWOT ანალიზში.

### ტურიზმი

ტურიზმის სფეროში სიტუაციის ანალიზი დაფუძნებულია ფოკუსჯგუფების გამოკითხვის შედეგებზე.

**ზოგადი აღწერა:** თეთრინყაროს მუნიციპალიტეტი ისტორიულად ცნობილია დასასვენებელი და სანახაობითი ტურიზმით. დასასვენებელი ტურიზმის მიმართულებით საკმაოდ გამოცდილება აქვს დაბა მანგლისს, რომელიც ჯერ კიდევ მე-20 საუკუნიდან ცნობილია, როგორც საკურორტო დასახლება. მანგლისის გეოგრაფიული ადგილმდებარეობითა და წინვოვანი ტყეებით განპირობებული მიკროკლიმატი შესაბამის პირობებს ქმნის დასვენებისა და გაჯანსაღებისთვის. აღნიშნულს ემატება მანგლისის ისტორიული სანახაობები — სიონის უძველესი ეკლესია, კლდეკარი, დიდგორის მიდამოები, რაც, დასასვენებელთან ერთად, სანახაობითი ტურიზმის განვითარების შესაძლებლობებსაც ქმნის.





მანგლის დასასვენებელი პარკი, თეთრიწყარო

მას შემდეგ, რაც გარემონტდა თბილისი-მანგლისის საავტომობილო გზა (56კმ), დამსვენებელთა რაოდენობამ სეზონზე 7-8 ათასს მიაღწია. ჩამოდიან, ძირითადად, საქართველოს მოქალაქეები მცირეწლოვანი ბავშვებით. სეზონი მანგლისში მთელი ზაფხული გრძელდება, განსაკუთრებით მნიშვნელოვანი კი დასასვენებლად და სამკურნალოდ მაისის და ივნისის თვეებია, როდესაც ტყეებში ფიჭვი და ნაძვი ყვავის.

სანახაობითი ტურიზმის თვალსაზრისით მხოლოდ მანგლისი არ არის გამორჩეული. ამ მხრივ მთლიანად მუნიციპალიტეტი დიდი პოტენციალით ხასიათდება, ვინაიდან მის ტერიტორიაზე 400-მდე ისტორიულ-კულტურული ძეგლია, რომელთა უმრავლესობა მშვენიერ ბუნებაშია ჩაფლული.

ამჟამად მუნიციპალიტეტი არ არის ჩართული რომელიმე ტურისტულ მარშრუტში და მხოლოდ სპონტანურად, სკოლებისა და სხვადასხვა დაწესებულების მიერ ორგანიზებულ ექსკურსიებს მასპინძლობს. მუნიციპალიტეტის თვითმმართველობას არა აქვს ინფორმაცია, თუ რამდენი შიდა ტურისტი ჰყავთ.

**ტურისტული პოტენციალის რეკლამირება:**

მუნიციპალიტეტში არ ფუნქციონირებს ტურისტული ცენტრი/სააგენტო, ფაქტობრივად არ ხდება ტურისტული პოტენციალის რეკლამირება საინფორმაციო საშუალებებით; არ არის შექმნილი ვებ-გვერდი, არ არის ინტერნეტი; ტურისტულ სააგენტოებს მუნიციპალიტეტის ისტორიული ძეგლები არა აქვთ ჩართული ტურისტულ მარშრუტებში.

**არსებული მდგომარეობა:** დ. მანგლისში ცხოვრობს 1 130 ოჯახი, რომელთა ნახევარზე

მეტი ჩართულია ტურისტულ საქმიანობაში. დაბაში არ ფუნქციონირებს შესაბამისი სტანდარტების სასტუმრო ან დასასვენებელი სახლი (აღნიშნული ტიპის ინფრასტრუქტურა არსებობდა მე-20 საუკუნეში, ამჟამად კი განადგურებულია). ადგილობრივი მოსახლეობა დამსვენებელს სთავაზობს ოთახებს საკუთარ საცხოვრებელ სახლებში. სახლების უმრავლესობა აშენებულია გასული საუკუნის 50-60-იან წლებში და არ შეესაბამება თუნდაც ოჯახური სასტუმროს სახეს.

გასული საუკუნის 90-იან წლებამდე მანგლისში ფუნქციონირებდა ტუბ-სანატორიუმი და რამდენიმე ახალგაზრდული ბანაკი, ამჟამად ეს ინფრასტრუქტურაც განადგურებულია.

დაბაში თანამედროვე გასართობი საშუალებების ნაკლებობაა. მანგლისის ცენტრში არის პარკი, სადაც ზაფხულის სეზონზე ადგილობრივი თვითმმართველობის მიერ მონტაჟდება ატრაქციონები, იქვე მუშაობს ღია კაფე, ასევე, დაბის განაპირას, მდ. ალგეთის პირას მოწყობილია მცირე ხელოვნური გუბურა (ბურატინოს ტბა), სადაც ნავეებითა და წყლის ველოსიპედებით გასეირნების საშუალებაა, თუმცა აქაც საჭიროა შესაბამისი ინფრასტრუქტურის მოწყობა-განვითარება. შესაძლებელია ველოსიპედებით გასეირნების ორგანიზება ტბამდე მისასვლელი გზებით, მაგრამ ისინი ისეა დაზიანებული, რომ მანქანით გავლაც კი რთულია, ხოლო ფეხით მისასვლელად ტბა ძალზე შორსაა.

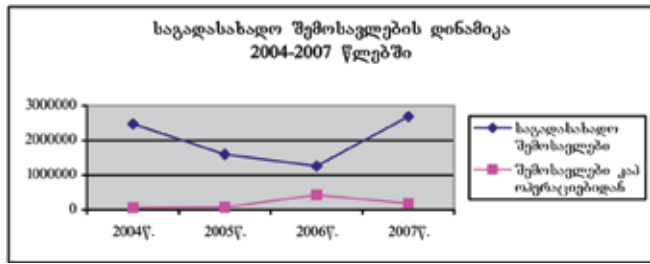


საოჯახო სასტუმრო, მანგლისი, თეთრიწყარო

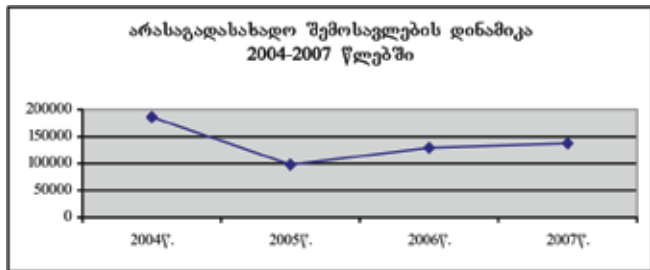
**მუნიციპალიტეტის ფინანსური მდგომარეობა**

2004-2007 წლებში მუნიციპალიტეტის ბიუჯეტის შემოსულობები 16,8 %-ით გაიზარდა. ეს გამონეული იყო, ძირითადად, საგადასახადო

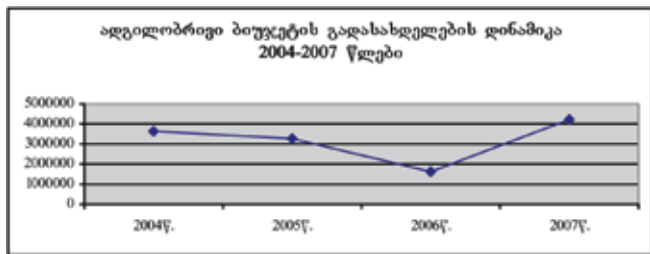
და კაპიტალური ოპერაციებიდან მიღებული შემოსავლების გაზრდით (იხ. დანართი 22).



რაც შეეხება არასაგადასახადო შემოსავლებს, მათი მოცულობა საანგარიშო პერიოდში 26,4%-ით არის შემცირებული.



მუნიციპალიტეტის ბიუჯეტის მიერ 2004-2007 წლებში განეული ხარჯები მომატებულია 16%-ით (იხ. დანართი 23). ადგილობრივი ბიუჯეტის მთლიან გადასახდელებში ყველაზე დიდი ხვედრითი წილი საბინაო კომუნალურ მეურნეობაში განეულ ხარჯებს უკავია და იგი მთლიანი ხარჯების 51,8 პროცენტს შეადგენს.

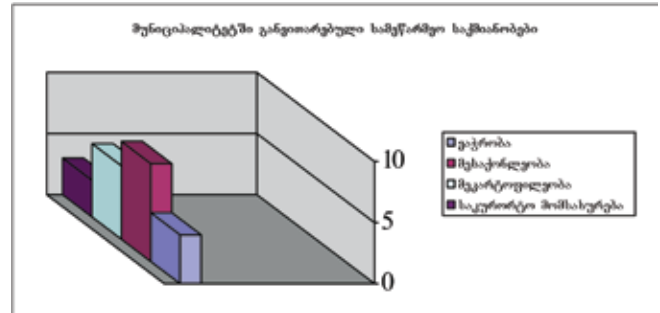


### ბიზნესის წარმომადგენელთა გამოკითხვა

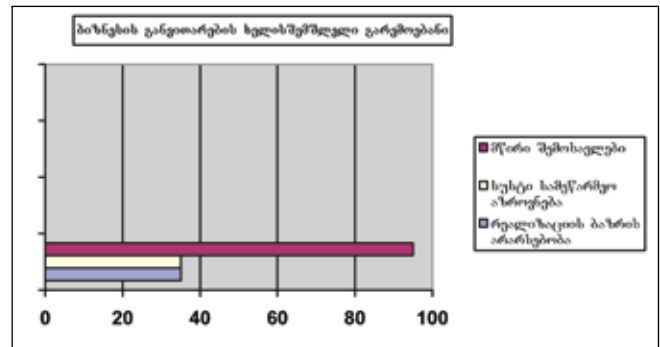
თეთრინყაროს მუნიციპალიტეტში ეკონომიკური განვითარების პრიორიტეტების დადგენა მუნიციპალიტეტის ბიზნესსექტორის წარმომადგენელთა გამოკითხვით მოხდა. გამოკითხვა ჩატარდა 2008 წლის ოქტომბერში და მოიცვა ქალაქი თეთრინყარო და მიმდებარე სოფლები. სულ გამოიკითხა 20 რესპონდენტი, დასამუშავებლად ვარგისი გამოდგა ოცივე ანკეტა.

კითხვაზე, თუ ვინ უწევთ ადგილობრივ მენარმეებს ყველაზე დიდ კონკურენციას ადგილობრივ, რეგიონულ და საერთაშორისო დონეებზე,

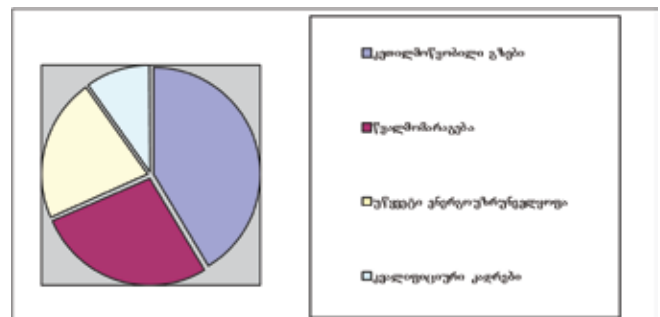
რესპონდენტებმა მიიჩნიეს, რომ მათი ძირითადი კონკურენტები არიან ადგილობრივი და რეგიონული მენარმეები. გამოკითხულთა აზრით, მუნიციპალიტეტში ყველაზე განვითარებულია მესაქონლეობა, მეკარტოფილეობა, ვაჭრობა და საკურორტო საქმიანობა.



მუნიციპალიტეტში მენარმეობის განვითარების სამ მნიშვნელოვან ხელისშემშლელ გარემოებად ასახელებენ: შემოსავლების სიმწირეს მოსახლეობაში — 95%, რეალიზაციის ბაზრის შეზღუდულობას — 35% და სუსტად განვითარებულ სამენარმეო აზროვნებას — 35 %.



გამოკითხულთა აზრით, მენარმეობის განვითარებისათვის ადგილობრივი ხელისუფლების მხრიდან აუცილებელია შემდეგი პირობების უზრუნველყოფა: გზების რეაბილიტაცია 85%, სრულყოფილი წყალმომარაგება 55%, უწყვეტი ენერჯის მიწოდება 45 % და კადრების მომზადება 20%



მუნიციპალიტეტის ძლიერ მხარეებად დასახელდა: ქალაქთან სიახლოვე, კეთილმოწყობილი ტყე-პარკები, კლიმატური პირობები, არსებული ფიჭვნარი, ბუნებრივი რესურსები. რესპონდენტთა 40%-ს გაუჭირდა აღნიშნულ კითხვაზე პასუხის გაცემა. ძირითადი სისუსტეები, რომლებიც ხელს უშლის ადგილზე ინვესტიციების მოზიდვას და განხორციელებას, არის: არადაამაკმაყოფილებელი ინფრასტრუქტურა (სარწყავი სისტემის გაუმართაობა, კეთილმოწყობილი ცენტრალური და შიდა გზები, უწყლობა) და ქვეყანაში არსებული არასტაბილური ვითარება.

ბიზნესის მხარდამჭერი ორგანიზაციებისაგან ადგილობრივ მენარმეებს ესაჭიროებათ დახმარება გრანტებისა და სესხის აღებაში, სხვა მენარმეებთან კავშირურთიერთობების დამყარებაში, კადრების გადამზადებაში, ინფორმაციასა და ახალ ტექნოლოგიებზე ხელმისაწვდომობაში.



## 2.5. SWOT ანალიზი

ფოკუს ჯგუფებში განხილვების დროს, SWOT ანალიზისთვის გამოიყენეს სიტუაციის ანალიზი, რითაც გამოვლინდა უპირატესობები და ნაკლოვანებები მუნიციპალიტეტის განვითარებასთან დაკავშირებით.

### თეთრინყაროს SWOT ანალიზი

ძლიერი მხარე	სუსტი მხარე
<b>გეოგრაფიული მდებარეობა</b>	
<ul style="list-style-type: none"> <li>სიახლოვე მარაბდა-თბილისის რკინიგზასთან</li> <li>აბრეშუმის გზის საავტომობილო მონაკვეთი</li> <li>აზერბაიჯანის და სომხეთის საზღვართან სიახლოვე</li> </ul>	
<b>ბუნებრივი რესურსები</b>	
<ul style="list-style-type: none"> <li>ზამთარი ზომიერად ცივია, ხოლო ზაფხული – ხანგრძლივი და თბილი, რაც სოფლის მეურნეობის პროდუქტების მოყვანისათვის კარგ პირობებს ქმნის</li> <li>საძოვრებსა და სათიბებს უჭირავთ სასოფლო-სამეურნეო დანიშნულების მიწების 63,5% , რაც მეცხოველეობის განვითარების შესაძლებლობებს ქმნის</li> <li>ასურეთში შესაფერისი კლიმატური პირობებია მევენახეობის განვითარებისათვის, სადაც გავრცელებულია ცნობილი ყურძნის ჯიშები</li> <li>მუნიციპალიტეტის ქვედა ზონა მდიდარია წყლის რესურსებით</li> <li>წყალდიდობები და მენყერები ძალზე იშვიათი მოვლენაა მუნიციპალიტეტისთვის</li> <li>დ. მანგლისი მდიდარია წინვოვანი ტყეებით, რის გამოც აღნიშნულ ტერიტორიას რეკრეაციული დანიშნულება აქვს</li> <li>მუნიციპალიტეტის ტერიტორიაზე შეიქმნა ალგეთის სახელმწიფო ნაკრძალი</li> <li>მუნიციპალიტეტის ტერიტორიაზე არსებობს ბაზალტისა და ყვითელი ქვის დიდი მარაგი (მილიარდობით კუბმეტრი)</li> </ul>	
<b>ადამიანური და სოციალური კაპიტალი</b>	
<ul style="list-style-type: none"> <li>ტყის დაცვის სპეციალისტების სიმრავლე</li> <li>სოფლის ამბულატორიები რეაბილიტირებულია</li> <li>მომზადებულია საშუალო სკოლების შენობათა სრული რეაბილიტაციის პროგრამა 2012 წლამდე</li> <li>საშუალო სკოლებში დასაქმებულია კვალიფიციური პედაგოგები</li> </ul>	<ul style="list-style-type: none"> <li>2005-2007 წლებში მოსახლეობის მაჩვენებელი შემცირდა 2,3%-ით</li> <li>2007 წლისთვის შეიმჩნევა დაბერების ტენდენცია</li> <li>2004-2007 წლებში შობადობის მაჩვენებლები შემცირებულია 23,1%-ით</li> <li>„სოციალურად დაუცველი ოჯახების მონაცემთა ერთიან ბაზაში“ მუნიციპალიტეტის მასშტაბით აღრიცხულია 3 596 ადამიანი - მთლიანი მოსახლეობის 15%</li> </ul>

	<ul style="list-style-type: none"> <li>• 13 სკოლაში ესაჭიროებათ სხვადასხვა სპეციალობის 44 კვალიფიციური პედაგოგი.</li> <li>• სკოლამდელი დანესებულებების 70% საჭიროებს რეაბილიტაციას და მათი რაოდენობა ვერ აკმაყოფილებს მოთხოვნებს</li> <li>• სკოლამდელი დანესებულებების ძირითადი ნაწილი თავმოყრილია ქ. თეთრ წყაროში და დაბა მანგლისში</li> <li>• არააკრედიტებული უმაღლესი სასწავლებელი, პროფესიული გადამზადების ცენტრი და ზრდასრულთა განათლების კუთხით მომუშავე არასამთავრობო ორგანიზაციები</li> <li>• სოფლის მეურნეობის სპეციალისტების დეფიციტია</li> <li>• სოფლად ოჯახის ექიმების დეფიციტია</li> <li>• მაღალმთიანი სოფლების სკოლებში უმაღლესი განათლების მქონე სპეციალისტების დეფიციტია</li> </ul>
--	---

**ტექნიკური ინფრასტრუქტურა**

<ul style="list-style-type: none"> <li>• ქ. თეთრწყაროს 1400 ოჯახიდან ყველა ოჯახი უზრუნველყოფილია ცენტრალური წყალმომარაგებით</li> <li>• ქალაქი თეთრწყარო და ქვედა ზონის 7 სოფელი სრულად გაზიფიცირებულია</li> <li>• დაბა მანგლისის შიდა გზების 70% აღდგენილია</li> <li>• დაბა მანგლისში მოწყობილია გარე განათებები</li> </ul>	<ul style="list-style-type: none"> <li>• ქ. თეთრწყაროში სასმელი წყლის მიწოდება დღეში საშუალოდ 4-5 სთ-ია და ისიც კვირაში მხოლოდ ორჯერ. დაბა მანგლისში წყალი მიეწოდებათ ყოველდღიურად 4-5 სთ-ის განმავლობაში. ასევე ცუდად მიეწოდება წყალი მანგლისის ზონის 5 სოფელს</li> <li>• ქ. თეთრწყაროს სასმელი წყლის სისტემის 70% ამორტიზირებულია</li> <li>• მანგლისის (ზედა) ზონა არაა გაზიფიცირებული</li> <li>• ქ. თეთრწყაროს მხოლოდ 20% და დაბა მანგლისის მხოლოდ 10%-ია უზრუნველყოფილი ცენტრალური საკანალიზაციო სისტემით. სოფლებში საკანალიზაციო სისტემები არ არსებობს.</li> <li>• სახნავი მიწების მხოლოდ 7% ირწყვება საირიგაციო სისტემის მოშლის გამო.</li> <li>• სარწყავი სისტემის მხოლოდ 80%-ია თვითდინებადი არხებით, დანარჩენი 20% საქაჩი სისტემაა</li> <li>• საირიგაციო სისტემით მომსახურება ფერმერებს ძალიან ძვირი უჯდებათ ირიგაციის კუთხით განსაკუთრებით მძიმე მდგომარეობაა ზედა ზონაში, სადაც სარწყავი სისტემა არ არსებობს</li> <li>• სახელმწიფო მნიშვნელობის გზების 40% და ადგილობრივი მნიშვნელობის გზების 82,8% აღსადგენია</li> <li>• ისტორიულ სანახაობებთან ინფრასტრუქტურა მძიმე მდგომარეობაშია (მისასვლელი გზები, განათება, სველი წერტილები, მოედნები)</li> </ul>
---	---

**ადგილობრივი ეკონომიკა**

- მსხვილფეხა და წვრილფეხა პირუტყვის რაოდენობის ზრდა
- წარმოებული სასოფლო-სამეურნეო პროდუქცია რაოდენობისა და მნიშვნელობის მიხედვით შემდეგნაირადაა განაწილებული: მესაქონლეობა – 60%, მემარცვლეობა – 35% , მევენახეობა- 5 %
- შეიმჩნევა რძის შემგროვებელი პუნქტების გახსნისა და ფერმერული ასოციაციების ჩამოყალიბების ტენდენციები
- თეთრი წყაროს მუნიციპალიტეტი ისტორიულად ცნობილია რეკრეაციული საკურორტო ზონით (დაბა მანგლისი) ასევე, სანახაობრივი ტურიზმით (ისტორიული ძეგლები)
- მუნიციპალიტეტს აქვს პოტენციური სამონადირეო ტურიზმის განსავითარებლად.
- დაბა მანგლისში საკურორტო სეზონზე დამსვენებელთა რაოდენობა 7-8 ათასს აღწევს
- მანგლისში მაცხოვრებელთა ნახევარზე მეტი ჩართულია ტურისტულ საქმიანობაში
- დ. მანგლისში კვების ობიექტების მომსახურების დონე და რაოდენობა აკმაყოფილებს მოთხოვნებს

- სასოფლო-სამეურნეო მიწების დიდი ნაწილი (82,4%) და, მათ შორის, სახნავი ფართობების 61,5% ჯერ კიდევ სახელმწიფო საკუთრებაა
- პრივატიზაციის პროცესის დაუსრულებლობის გამო მიწის ბაზარი პასიურია და მიწის ყიდვა-გაყიდვის საკმაოდ იშვიათი მაგალითები არსებობს
- სახნავი მიწების 30% მწირია
- შემცირდა მემარცვლეობისადმი მეურნეთა ინტერესი.
- მარცვლეულის უზარისხო, დაბალპროდუქტიული სათესლე მასალაა
- მარცვლეული კულტურების დასაფეკავი წისქვილებისა და სასაწყობე მეურნეობების არარსებობა
- მეცხოველეობაში ფერმერები ვერ აწარმოებენ საკმარისი რაოდენობის პროდუქციას და რასაც აწარმოებენ, მისი თვითღირებულება მაღალია
- დაბალპროცენტთან კრედიტებზე არაა ხელმისაწვდომობა
- ვეტ-მომსახურების აფთიაქების ნაკლებობა, ზოგ დასახლებაში — არ- არსებობა;
- არ არის საქონლის კომბინირებული საკვების დასამზადებელი წისქვილები
- არ ფუნქციონირებს ხორცის გადამამუშავებელი მინიქარხნები
- რძის შემგროვებელი პუნქტების ნაკლებობა
- ხელოვნური განაყოფიერება არ არის დანერგილი, რის გამოც რძის წარმოება სეზონურია და, შესაბამისად, შემოსავლები კლებულობს ზამთრის პერიოდში
- ფერმერებს არა აქვთ სწავლების და ახალი ტექნოლოგიების ათვისების არანაირი საშუალებები (კომბინირებული საკვების მომზადება, თივის შენახვის ახალი ტექნოლოგიები)
- არასაკმარისია სასოფლო-სამეურნეო ტექნიკა, რაც არის, ისიც მოძველებულია და მისი მუშაობის ხარისხი დაბალია, შესაბამისად, ნაკლებია მოსავლიანობაც
- მუნიციპალიტეტის საკურორტო ზონაში არ არის ტურიზმის განვითარებისათვის აუცილებელი შესაბამისი ინფრასტრუქტურა (დასასვენებელი სახლები, სასტუმროები, გართობის საშუალებები, წყალი, გზები)
- არაა ტურისტული ცენტრი/სააგენტო, ფაქტობრივად არ ხდება ტურისტული პოტენციალის რეკლამირება

**ადგილობრივი თვითმმართველობა**

<ul style="list-style-type: none"> <li>• საკრებულო და გამგეობა მუშაობს როგორც ერთიანი გუნდი</li> <li>• თვითმმართველობა მუშაობს მოსახლეობასთან დიალოგის რეჟიმში</li> <li>• თვითმმართველობას შემუშავებული აქვს მიწის ზონირების რუკა</li> <li>• მიმდინარეობს ისტორიული ძეგლების რესტავრაცია</li> <li>• დ. მანგლისში ყველა ქუჩაზე დგას ნარჩენების შეგროვების კონტეინერები, ტურისტულ სეზონზე ადგილობრივი თვითმმართველობის მიერ ნარჩენების გატანა ხდება ყოველდღიურად, დაბიდან 9 კმ-ში მონყობილ ნაგავსაყრელზე</li> <li>• სანახაობრივ ტურიზმზე გამოცემულია ცნობარი რამდენიმე ენაზე</li> </ul>	<ul style="list-style-type: none"> <li>• არ არსებობს მუნიციპალიტეტის განაშენიანების გეგმა</li> <li>• თვითმმართველობას არა აქვს სტატისტიკური მონაცემები არსებულ სასოფლო-სამეურნეო ტექნიკაზე და დამატებით საჭიროებებზე</li> <li>• მუნიციპალიტეტს არა აქვს სოფლის მეურნეობაში არსებული პროდუქციის რაოდენობრივი მონაცემები</li> <li>• ადგილობრივი თვითმმართველობის სტრუქტურაში არ არის სპეციალური სტრუქტურული ერთეულ, ან სპეციალისტი, რომელიც მენარმეობის განვითარებისათვის და ინვესტიციების მოზიდვისათვის საჭირო შესაბამის ინფორმაციებს მიაწვდის დაინტერესებულ პირებს;</li> <li>• თვითმმართველობას არა აქვს დარეგისტრირებული ინდუსტრიული, კერძო და საზოგადოებრივი ფართი/მიწები, რომლის გამოყენება შესაძლებელია განვითარებისათვის.</li> <li>• არ არსებობს გამოუყენებელი შენობების მომავალში გამოყენების გეგმა</li> <li>• სუსტია პარტნიორული კავშირები ტურისტულ სააგენტოებთან, სავაჭრო პალატასთან და სხვა ბიზნესჯგუფებთან</li> <li>• ნაკლებადაა ერთობლივად დაფინანსებული პროექტები საერთაშორისო და ადგილობრივ ორგანიზაციებთან</li> <li>• სუსტია მატერიალურ-ტექნიკური ბაზა</li> <li>• კადრებს ნაკლებად აქვთ ინტერნეტთან და კომპიუტერულ პროგრამებთან მუშაობის გამოცდილება</li> <li>• დასუფთავების სამსახურს არა აქვს შესაბამისი ტექნიკა თავისი ფუნქციების შესასრულებლად</li> <li>• თვითმმართველობას არა აქვს ინფორმაცია, თუ რამდენი შიდა ტურისტი ჰყავს.</li> </ul>
---	---

<b>შესაძლებლობები:</b>	<b>საფრთხეები:</b>
<ul style="list-style-type: none"> <li>• დაგეგმილი მარაბდა-ახალქალაქის სარკინიგზო მაგისტრალის მშენებლობა დროებით დაასაქმებს 800-მდე, ხოლო მუდმივ სამუშაო ადგილზე — 600-მდე ადგილობრივ მოსახლეს, შექმნის პირობებს ეკონომიკური საქმიანობის გასაძლიერებლად</li> <li>• მიმდინარე მილენიუმის პროექტის თბილისი-ნალკა-ახალქალაქის საავტომობილო მაგისტრალის მშენებლობა გააძლიერებს ეკონომიკურ აქტიურობას</li> <li>• ადგილობრივი მოხელეების გადამზადებისა და კვალიფიკაციის ამაღლების შესაძლებლობები სხვადასხვა ინსტიტუტისა თუ საერთაშორისო პროექტის ფარგლებში</li> </ul>	<ul style="list-style-type: none"> <li>• შიდა ბაზრის დაუცველობა</li> <li>• მაღალი კონკურენცია, თურქეთიდან შემოსული დაბალხარისხიანი და იაფი სასოფლო-სამეურნეო პროდუქცია ართულებს ადგილობრივი პროდუქციის რეალიზაციას</li> <li>• სახელმწიფოს მხრიდან ეკონომიკური პოლიტიკის არარსებობა ამცირებს ადგილობრივი ეკონომიკის განვითარების შესაძლებლობებს</li> <li>• არასტაბილური პოლიტიკური გარემო</li> <li>• ტყის გაჩეხვის გაგრძელება და ხანძრები საფრთხეს შეუქმნის მუნიციპალიტეტის რეკრეაციულ კლიმატს და იმოქმედებს ტურიზმის განვითარებაზე</li> </ul>

<p>(საქართველოს საზოგადოებრივ საქმიანობათა ინსტიტუტი, ქუთაისის სახელმწიფო მოხელეთა სკოლა, UNDP)</p> <ul style="list-style-type: none"> <li>• ეკონომიკის სხვადასხვა სფეროს სპეციალისტების მომზადებისა და გადამზადების შესაძლებლობა ქ. რუსთავის პროფესიული გადამზადების ცენტრსა და ქ. თბილისის შესაბამის ინსტიტუტებში</li> <li>• თელეთი–კარნახის საავტომობილო გზის მონაკვეთის აღდგენა, რომელიც დასრულდება 2010 წლისათვის, გააუმჯობესებს ეკონომიკურ აქტიურობებს ქ. თბილისთან და მანგლისთან, გაზრდის შიდა ტურისტულ მიმოსვლას. აღნიშნული გზის მონაკვეთის აღდგენა მუნიციპალიტეტში ინტერნეტის შემოყვანის შესაძლებლობას ქმნის</li> <li>• მუნიციპალური განვითარების ფონდის მიერ გამოყოფილი გრანტის ფარგლებში მიმდინარეობს ახალი წყალსაცავის მშენებლობა, რომლის დასრულების შემდეგაც დაბა მანგლისი უზრუნველყოფილი იქნება სასმელი წყლის მიწოდების 24-საათიანი გრაფიკით. ასევე, დაგეგმილია დასახლების გაზიფიკაცია. აღნიშნული ღონისძიებები მნიშვნელოვნად გააუმჯობესებს ტურისტების მომსახურებას და, შესაბამისად, გამოიწვევს მათი რაოდენობის გაზრდას</li> <li>• მიმდინარეობს ისტორიული ძეგლების რესტავრაცია კულტურისა და ძეგლთა დაცვის სამინისტროსა და პატრიარქის ფონდის მიერ, რაც გაზრდის ტურისტთა ინტერესს</li> </ul>	
---	--



## 2.6. ანალიზის შედეგად მიღებული დასკვნები

სიტუაციის და SWOT ანალიზის შედეგად მიღებული დასკვნების საფუძველზე შემოთავაზებული განვითარების პოტენციალი და ტენდენციები, მუნიციპალიტეტის ყველაზე მნიშვნელოვანი ძლიერი და სუსტი მხარეები, ასევე, მოსალოდნელი შესაძლებლობები და საშიშროებები.

თეთრიწყარო მთიანი მუნიციპალიტეტია, რომლის ყველაზე დაბალი ადგილი ზღვის დონიდან 650 მეტრის, ხოლო ყველაზე მაღალი დასახლებული ადგილი – 1 140 მეტრის სიმაღლეზე მდებარეობს. დაბალ ზონაში ხელსაყრელი კლიმატი და ნიადაგია მესაქონლეობის, მემცენარეობის და მევენახეობისთვის. მუნიციპალიტეტში არის ბაზალტის, თეთრი ქვის და კირის საბადოები. მანგლისის წინვოვანი ტყეები და ალგეთის სახელმწიფო ნაკრძალი დასასვენებელი ღონისძიებების შესაძლებლობას ქმნის. ქართველები მოსახლეობის 75%-ია. ტერიტორია მოსახლეობისგან სწრაფად იცლება სიღარიბის გამო. ემიგრაციის მიზეზებია უმუშევრობის მაღალი დონე, დაბალი პროდუქტიულობა და შემოსავალი. ადგილობრივი მოსახლეობა, ასევე, მძიმე მდგომარეობაშია წყლის, გაზის და გზების გამო. თეთრიწყაროს ტერიტორიაზე 400-ზე მეტი კულტურულ-ისტორიული ძეგლი მდებარეობს, მათ შორისაა: ფიტარეთი, სამშვილდე, გუდარეხი, მანგლისის სიონი და სხვ. მუნიციპალიტეტს სომხეთის და აზერბაიჯანის მოსაზღვრე მუნიციპალიტეტთან თანამშრომლობის კარგი პოტენციალი გააჩნია.

ანალიზის დაკვნის საფუძველზე, ფოკუს-ჯგუფების განხილვით და ბიზნესის წარმომადგენლებთან გამართული გამოკითხვის შედეგად, გამოიკვეთა მთელი რიგი გამოწვევები, რომლებიც, მომდევნო 5 წლის მანძილზე მუნიციპალურ სტრატეგიაში უნდა იქნას გათვალისწინებული.

### 1. ტექნიკური ინფრასტრუქტურის გაუმჯობესება

მუნიციპალიტეტის უწყებების წინაშე მდგარი ყველაზე დიდი გამოწვევა ადგილობრივი თემებისთვის წყალთან, გაზსა და გზებთან დაკავშირებული პრობლემების გადაჭრაა. წყლის მიწოდება ხდება გრაფიკით, დღეში 4-5 საათით. სასმელი წყლის დეფიციტის გამო ზოგიერთი დაშორებით მდებარე სოფლის მაცხოვრებლები მარილიან, სამკურნალო წყალს სვამენ, რაც, როგორც მი-

იჩნევენ, ჯანმრთელობაზე უარყოფით გავლენას ახდენს. სხვა სოფლის მაცხოვრებლები იძულებულნი არიან წყალი დიდი მანძილიდან მოიმარაგონ. ყველაზე მძიმე სიტუაციაა მანგლისის სოფლებში: ახალსოფელში, ღოლოვანში, ჭინჭრიანში, შეკვეთილასა და თონეთში. მთავარი მიზეზია წყალმომარაგების სისტემის სავალალო მდგომარეობა, რასაც რეაბილიტაცია და შეცვლა სჭირდება. წყლის შეფერხებით მიწოდება ამუხრუჭებს ტურიზმის განვითარებას მანგლისის ტერიტორიაზე. წყლის დეფიციტის და საირიგაციო სისტემების ცუდი მდგომარეობის გამო სავარგულების დიდი ნაწილი არ ირწყვება. ამის გამო, მოსავალი ნაკლებია და ოჯახების შემოსავლებიც არასაკმარისია. გაზის მიწოდებასთან დაკავშირებული გამოწვევა არა მარტო ტექნიკური, არამედ სოციალური პრობლემაცაა, რადგანაც ოჯახებს მისი საფასურის გადახდა არ შეუძლიათ. კიდევ ერთი დიდი გამოწვევაა საკმარისი რესურსების მობილიზება საზოგადოებრივი ტრანსპორტის აღდგენისა და რეგიონში არსებული დაზიანებული ცენტრალური და მეორადი გზების რეაბილიტაციისთვის. გაუმჯობესებული გზები და ტრანსპორტი ხელს შეუწყობს ადგილობრივ ეკონომიკას და ცხოვრების სტანდარტს აამაღლებს.

### 2. ტურიზმსა და სოფლის მეურნეობაზე ორიენტირებული ადგილობრივი მენარმეობის მხარდაჭერა

შემდეგი გამოწვევაა სოფლის მეურნეობის წარმოებასა და გადამამუშავებელ ინდუსტრიაში არსებული ნეგატიური ტენდენციის შეცვლა. მენარმეობის მხარდაჭერა ეკონომიკური მომსახურების მინიმალური დონის უზრუნველყოფას, ასევე, ფინანსებსა და აქტივებზე ხელმისაწვდომობას ნიშნავს. ადგილობრივი უწყებებისთვის, ასევე, გამოწვევაა მინის პრივატიზაციის პროცესის დასრულება, რაც ხელს შეუწყობს მინის გამოყენებას და მინის ბაზარს. დაბალპროცენტულ და გრძელვადიან სესხებზე ხელმისაწვდომობა ხელს შეუწყობს ფერმერული ტექნიკის, მაღალხარისხიანი თესლის და სასუქების შესყიდვას მინის დამუშავების და მისი პროდუქტიულობის ამაღლების მიზნით. მესაქონლეობაში მთავარი პრობლემაა არასაკმარისი პროდუქციის წარმოება, რომელიც საწარმოო ხარჯებს ზრდის და არაკონკურენტუნარიანობას იწვევს. აგრარული და ვეტერინარიის სპეციალისტებით დაკომპლექტებული საკონსულტაციო ცენტრების ჩამოყალიბებით ფერმერები შეძლებენ დანერგონ ახალი ტექნოლოგიები, რაც აუცი-

ლებელია ფურაჟის მომზადების, თივის შენახვის, პროდუქტის სერტიფიცირების თუ მაღალპროდუქტიული მერძეული და მეხორცული ჯიშების განვითარებისთვის. რძის, ხორცის და ფრინველის ხორცის გადამამუშავებელი მცირე საწარმოები დამატებით ღირებულებას შესძენს ადგილობრივ პროდუქტებს და მათი ბაზარზე რეალიზაციის შანსს გაზრდის. კიდევ ერთი გამოწვევაა ტურიზმის ინფრასტრუქტურის გაუმჯობესება, ტურისტული საინფორმაციო ცენტრის გახსნა და, ამ გზით, ადგილობრივი მენარმეების სტიმულირება დასასვენებელი ბიზნესის გასავითარებლად.

### **3. ადამიანური რესურსების განვითარება, სიღარიბის დაძლევა და სოციალური კეთილდღეობა**

გამოწვევაა ადგილობრივი ადმინისტრაციის შესაძლებლობის და გამჭვირვალობის გაზრდა. განვითარების ერთიანი გეგმის საშუალებები და ხედვა, ასევე, სხვადასხვა პროექტი უფრო მეტად სპეციალური საჭიროებების საფუძველზე ვითარდება. ამ მიზნით საჭიროა თვითმმართველი სტრუქტურების ოპტიმიზაცია და საჯარო მოხელეების გაზრდილი შესაძლებლობა მონაცემთა ბაზის შექმნის, სტრატეგიული და სივრცული დაგეგმვის, ასევე, მუნიციპალური აქტივების მართვის კუთხით. ინვესტორებისა და მენარმეებისთვის აუცილებელი ინფორმაციის მიწოდება, ასევე, პარტნიორობა ტურისტულ სააგენტოებთან, სავაჭრო პალატებსა და სხვა ბიზნესჯგუფებთან ხელს შეუწყობს ეკონომიკურ განვითარებას. გამოწვევას წარმოადგენს დეპოპულაციის ტენდენციის შეცვლა უფრო მეტად მიმზიდველი სამუშაო ადგილების შექმნით, საგანმანათლებლო შესაძლებლობების და ცხოვრების უკეთესი სტანდარტის უზრუნველყოფით, განსაკუთრებით, ახალგაზრდებისთვის. კიდევ ერთი გამოწვევაა დასხმარების უზრუნველყოფა სოციალურად დაუცველი პირებისთვის, რომელთა რაოდენობა ამჟამად 3 500 კაცს აღემატება. გადაუდებელი აუცილებლობის საკითხია ეკომიგრანტებისა და იძულებით გადაადგილებული პირების დაბინავება და ინტეგრაცია

### **3. განვითარება და ხედვა, განვითარების მიზნები და პრიორიტეტები**

თეთრინყაროს მუნიციპალიტეტის განვითარების ხედვის და სტრატეგიული მიზნების ფორმულირება ადგილობრივი განვითარების

წინაშე არსებული ძლიერი და სუსტი მხარეების, ასევე, შესაძლებლობების და საფრთხეების დეტალური ანალიზის შედეგად მომზადდა. შესაძლებლობები უკავშირდება ადგილობრივ, რეგიონულ და ეროვნულ რეალობებს, ასევე, სასურველ განვითარებას ამ ტერიტორიაზე. ადგილობრივი საზოგადოება და თვითმმართველი ორგანოები დიდი გამოწვევის წინაშე დგანან, რაც განვითარების პოტენციალის რეალიზებას უკავშირდება არსებული პრობლემების დაძლევისას.

### **3.1. მუნიციპალიტეტის განვითარების ხედვა**

მუნიციპალიტეტის განვითარების ხედვაში მოცემულია, თუ როგორ წარმოუდგენიათ მოქალაქეებს თავიანთი მუნიციპალიტეტის მომავალი. ხედვა წარმოადგენს გრძელვადიან ამბიციას, რომელიც ადგილობრივი საზოგადოების შესაძლებლობებს მართავს.

მუნიციპალიტეტის მომავლის ხედვა ადგილობრივ დაინტერესებულ მხარეებსა და ადგილობრივი თვითმმართველობის წარმომადგენლებთან გამართული მთელი რიგი დისკუსიების შედეგად ჩამოყალიბდა. მოქალაქეებისთვის ცნობილია ადგილობრივად არსებული რესურსების სპეციფიკურობა და თავიანთი ტერიტორიის ისტორია, რასაც ისინი ეკონომიკური და სოციალური კეთილდღეობისთვის საიმედოდ მიიჩნევენ.

ფოკუსურ ჯგუფში წარმოდგენილი სხვადასხვა დაინტერესებული მხარის ერთობლივი ძალისხმევით შედეგად, UNDP-ს ქვემო ქართლის პროექტის ფარგლებში, შეთანხმების საფუძველზე მიღწეულ იქნა კონსენსუსი თეთრინყაროს მუნიციპალიტეტის განვითარების ხედვასთან დაკავშირებით:

**თეთრინყაროს მუნიციპალიტეტი არის დასასვენებელი, ეკოლოგიური, სამონადირეო და სანახაობითი ტურიზმისათვის მიმზიდველი ადგილი, სადაც განვითარებულია დასვენების და გართობის ინფრასტრუქტურა. თეთრინყაროს ადგილობრივი თვითმმართველობა კეთილგანწყობილ პირობებს ქმნის ადგილობრივი მენარმეების განვითარებისთვის და მოქალაქეების კეთილდღეობას უზრუნველყოფს. მუნიციპალიტეტში განვითარებულია კონკურენტუნარიანი მესაქონლეობა და სასოფლო-სამეურნეო კულტურების, ასევე, სამშენებლო მასალების მოპოვება და გადამამუშავება.**

### **3.2. ადგილობრივი განვითარების სტრატეგიული მიზნები**

მუნიციპალიტეტის განვითარების ხედვის და ანალიზის შედეგად მიღებული დასკვნით შესაძლებელი გახდა მიზნების დასახვა ადგილობრივი განვითარებისთვის.

მუნიციპალიტეტის მთავარი სტრატეგიული მიზნებია:

- ადგილობრივი ეკონომიკის გაძლიერების მიზნით სხვადასხვა სასოფლო-სამეურნეო პროდუქციის და ტურიზმის განვითარების პოტენციალის გამოყენება;
- ადგილობრივი თემების ცხოვრების სტანდარტის გაუმჯობესება ადამიანური რესურსების განვითარებით და სიღარიბის დაძლევის გზით.

აღნიშნული მიზნების მიღწევის წინაპირობაა არსებული ბუნებრივი და ადამიანური რესურსები, პარტნიორობა ადგილობრივ დაინტერესებულ მხარეებსა და ადგილობრივ თვითმმართველობას შორის, ასევე, უწყვეტი მხარდაჭერა რეგიონული და ცენტრალური უწყებების მხრიდან.

აღნიშნული მიზნები საქართველოს მთავრობის ძირითად მონაცემებსა და მიმართულებებს (BDD), ასევე, ქვემო ქართლის რეგიონის განვითარების სტრატეგიას ეხმაურება, რომლის მიზანსაც წარმოადგენს ეკონომიკური ზრდა, სამუშაო ადგილების შექმნა, გზების, წყალმომარაგების და ენერგომომარაგების ინტენსიური რეაბილიტაცია, ასევე, სოციალური ინფრასტრუქტურის გაუმჯობესება.

### **3.3. განვითარების პრიორიტეტები და მიზნები**

მუნიციპალური სტრატეგიის ხედვა და სტრატეგიული ამოცანები განვითარების სამი პრიორიტეტით იქნება გათვალისწინებული, რაც სიტუაციის და SWOT ანალიზში გამოვლენილი გამოწვევების გადალახვას ისახავს მიზნად. განვითარების პრიორიტეტების მიღწევა კონკრეტული მიზნების და პროექტების რეალიზებით მოხდება, რომლებიც სამუშაო ჯგუფის მიერ არის ფორმულირებული და სამოქმედო გეგმაშია მოცემული.

ხედევა	<p>თეთრინყარო არის დასასვენებელი, ეკოლოგიური, სამონადირეო და სანახაობითი ტურიზმისათვის მიმზიდველი ადგილი, სადაც განვითარებულია დასასვენებელი და გასართობი საშუალებები. თეთრინყაროს ადგილობრივი თვითმმართველობა ხელსაყრელ პირობებს ქმნის ადგილობრივი მენარმეობის განვითარებისთვის და მოქალაქეების კეთილდღეობას უზრუნველყოფს. მუნიციპალიტეტში განვითარებულია კონკურენტუნარიანი მესაქონლეობა და სასოფლო-სამეურნეო კულტურების, ასევე, სამშენებლო მასალების მოპოვება და გადამუშავება.</p>		
სტრატეგიული მიზნები	<p>ადგილობრივი ეკონომიკის გაძლიერების მიზნით სხვადასხვა სასოფლო-სამეურნეო პროდუქციის და ტურიზმის განვითარების პოტენციალის გამოყენება</p>	<p>ადგილობრივი თემების ცხოვრების სტანდარტის გაუმჯობესება ადამიანური რესურსების განვითარებით და სიღარიბის დაძლევის გზით</p>	
განვითარების პრიორიტეტები	<p>1. ტექნიკური ინფრასტრუქტურის გაუმჯობესება</p>	<p>2. ტურიზმზე, სოფლის მეურნეობასა და სამშენებლო მასალების გადადამუშავებაზე ორიენტირებული ადგილობრივი მენარმეობის მხარდაჭერა</p>	<p>3. ადამიანური რესურსების განვითარება, სიღარიბის დაძლევა და სოციალური კეთილდღეობა</p>
ამოცანები	<p>1.1. წყალმომარაგების სისტემის გაუმჯობესება 1.2. ადგილობრივი გზების რეაბილიტაცია 1.3. სოფლების გაზიფიკაცია 1.4. დასახლებების მონესრიგება</p>	<p>2.1. ბიზნეს-მომსახურების განვითარება 2.2. ინვესტირება ეკონომიკურ ინიციატივებში</p>	<p>3.1. ადგილობრივი თვითმმართველობის გაძლიერება 3.2. სკოლების რეაბილიტაცია 3.3. ახალგაზრდების ნახალისება კულტურული და სპორტული ღონისძიებებით 3.4. სოციალურად დაუცველი ჯგუფების მხარდაჭერა 3.5. კომუნალური მომსახურების გაუმჯობესება</p>



## **პრიორიტეტი 1: ტექნიკური ინფრასტრუქტურის გაუმჯობესება**

### **პოტენციალი**

ადგილობრივი ბიუჯეტის დიდი ნაწილი კომუნალურ მომსახურებასა და გზების რეაბილიტაციაზე იხარჯება. ასევე, მოზიდულია ცენტრალური ბიუჯეტი და უცხოური ინვესტიციები ტექნიკური ინფრასტრუქტურის გაუმჯობესების მიზნით. ტრანსპორტირებაში მიღწეულ თვალსაჩინო პროგრესს წარმოადგენს რკინიგზა, რომელიც მიტოვებული იყო და 2006 წლის აგვისტოში ხელახლა გაიხსნა. **2009 წლისთვის დაგეგმილია წყალმომარაგების სისტემის მოწესრიგება, ამ პერიოდში წყლის პრობლემა საბოლოოდ უნდა გადაიჭრას.** მუნიციპალური განვითარების ფონდიდან გამოყოფილი გრანტით დაგეგმილია წყლის ახალი რეზერვუარის აგება, რაც 24-საათიან წყალმომარაგებას უზრუნველყოფს. დაგეგმილია მოსახლეობის გაზომვარაგებაც. ამჟამად, გაზი ქალაქ თეთრწყაროს სრულად მიეწოდება. მუნიციპალიტეტის ქვედა ნაწილში შვიდ სოფელს, ასევე, მიეწოდება გაზი და მას სულ 2000 ოჯახი მოიხმარს. სამომავლოდ გათვალისწინებულია გაზის მიწოდება ზედა ზონის დასახლებებში, მანგლისის ჩათვლით. გაზის კომპანია აფინანსებს გაზსადენის ნაწილს, ხოლო დანარჩენი თანხის დაფარვა ადგილობრივი ბიუჯეტიდან ხდება. სახლებამდე გაზსადენის მიყვანა კი მაცხოვრებლებზეა დამოკიდებული. თეთრწყაროში შიდა გზების ნაწილი უკვე შეკეთებულია, მაგრამ დანარჩენი გაუკეთებელია. ათასწლეულის განვითარების პროექტით, ამჟამად, ნალკა-ახალქალაქის გზის მშენებლობა მიმდინარეობს. კარნახის გზის ნაწილის რეაბილიტაცია 2010 წლისთვის უნდა დასრულდეს, რაც ხელს შეუწყობს ეკონომიკურ საქმიანობას თბილისსა და მანგლისში, ასევე, უზრუნველყოფს ინტერნეტზე ხელმისაწვდომობას და გაზრდის შიდა ტურისტების დინებას.

### **მიზნები**

#### **წყალმომარაგების სისტემის გაუმჯობესება**

- სოფლებისთვის ეფექტური წყალმომარაგების გეგმის შემუშავება და განხორციელება
- დაბა დმანისის სასმელი წყლით მომარაგების სისტემის რეაბილიტაცია
- სასმელი წყლის საქაჩების დამონტაჟება,

#### **შიდა ქსელის რეაბილიტაცია**

- წყალმომარაგების სისტემის რეაბილიტაცია სოფელ ირაგაში
- სოფელ ჭივჭავის თემის სოფლების წყალმომარაგება
- წყალმომარაგების სისტემის რეაბილიტაცია სოფელ ლოუბანში
- საირიგაციო სისტემის რეაბილიტაცია

#### **ადგილობრივი გზების რეაბილიტაცია**

- ცენტრალური ქუჩის და ტროტუარების რეაბილიტაცია ქალაქ თეთრწყაროში
- ქუჩების მოასფალტება მანგლისში
- ახალსოფლამდე მისასვლელი გზის რეაბილიტაცია
- კლდეისამდე მისასვლელი გზის რეაბილიტაცია
- სოფელ შეხვეტილთან მისასვლელი გზის რეაბილიტაცია

#### **სოფლების გაზიფიკაცია**

- დაბა მანგლისის გაზიფიკაცია
- გაზის გაყვანა სოფლებში: ბორბალო, ერტისი, ლოუბანი
- გაზის გაყვანა სოფლებში: თონეთი, ორბეთი, პანტიანი
- გაზის გაყვანა სოფელ ჭივჭავში
- გაზის გაყვანა სოფლებში: ფარცხისი, სალრაშენი, მანევანი, ტბისი და ჩხიკვთა
- ახალსოფლის, გოხნარის და ზირბითის გაზმომარაგება

#### **დასახლებების მოწესრიგება**

- ქუჩის განათების დასრულება ქალაქ თეთრწყაროში
- ქუჩის განათება სოფელ წინწყაროში
- ძველი საკანალიზაციო სისტემების რეაბილიტაცია და ახლის გაყვანა თეთრწყაროში
- ძველი საკანალიზაციო სისტემების რეაბილიტაცია და ახლის გაყვანა დაბა მანგლისში.
- ტურიზმის ინფრასტრუქტურის გაუმჯობესება (განათება, სველი წერტილები, პარკინგი)

#### **წარმატების ძირითადი ფაქტორები**

- მუნიციპალური ბიუჯეტის მართვის ოპტიმიზება
- რესურსების მობილიზაცია ტექნიკურ ინფრასტრუქტურაში ინვესტირებისთვის
- პარტნიორობა უცხოელ დონორებთან

**პრიორიტეტი 2:** ტურიზმზე, სოფლის მეურნეობასა და სამშენებლო მასალების გადამამუშავებაზე ორიენტირებული ადგილობრივი მენარმეობის მხარდაჭერა

### პოტენციალი

თეთრიწყაროს მუნიციპალიტეტი ისტორიულად ცნობილია თავისი დასასვენებელი და გასართობი ტურიზმით. მანგლისის ტერიტორია კარგი დასასვენებელი და გასაჯანსაღებელი ადგილია აქ არსებული წინვოვანი ტყეების გამო. ამ ტყის ჰაერი განსაკუთრებით სასარგებლოა რესპირატორული დაავადებების სამკურნალოდ. მანგლისის დასახლებას რეკრეაციული ტურიზმის დიდი გამოცდილება აქვს. მანგლისის ბევრი ოჯახი ტურისტულ საქმიანობაშია ჩართული. დაბა მანგლისში ალგეთის მახლობლად ტბამდე მიმავალი გზის რეაბილიტაცია ხალხს დასვენების, ნავითა და წყლის ველოსიპედებით სეირნობის შესაძლებლობას შეუქმნის. უფრო მეტიც, აქ არის ბევრი ისეთი ძეგლი, როგორცაა ძველი სიონის ეკლესია, კლდეკარი, დიდგორის ტერიტორია. ამიტომ აქ, დასასვენებელთან ერთად, სანახაობრივი ტურიზმის განვითარებაცაა შესაძლებელი.

სოფლის მეურნეობის სფეროში მნიშვნელოვნად გაიზარდა მსხვილფეხა და წვრილფეხა საქონლის რაოდენობა. არსებობს რძის შემკრები ცენტრების გახსნის და ფერმერების ასოციაციების შექმნის ტენდენცია. 2008 წელს შეიქმნა წარმოებაზე. კომპანიას ადგილობრივ ბაზარზე გასაყიდად გააქვს 10 მილიონი კვერცხი და 150 ტონა ქათმის ხორცი. „დილა“ აწარმოებს ფრინველის საკვებსაც ხარჯების შემცირების და მაღალი ხარისხის უზრუნველყოფის მიზნით. ხაიშის ორგანიზაცია საირიგაციო სისტემის რეაბილიტაციას გეგმავს. ამით გაიზრდება ინტერესი მემარცვლეობის და მებოსტნეობის წარმოების მიმართ. მუნიციპალიტეტმა დაგეგმა, შექმნას მუნიციპალური საწარმო მარცვლეული კულტურების და თესლის წარმოებისთვის, რაც დამატებითი შემოსავლის წყარო გახდება მუნიციპალიტეტისთვის და, თანაც, მწარმოებლებისთვის ხარისხიან თესლს უზრუნველყოფს.

### მიზნები

#### 2.1. ბიზნესმომსახურების განვითარება

- მიწის პრივატიზაციის პროცესის გაძლიერება და დასრულება

- სასოფლო და სამეურნეო საკონსულტაციო და საინფორმაციო ცენტრის ჩამოყალიბება
- სოფლის მეურნეობის სპეციალისტების ტრენინგი
- მონაცემთა ბაზის შექმნა არსებულ და საჭირო სასოფლო-სამეურნეო ტექნიკაზე
- სასოფლო-სამეურნეო ტექნიკის ცენტრის ჩამოყალიბება
- საცდელი კულტურების თესლის გადარგვა
- ვეტერინარული მომსახურების ცენტრების ჩამოყალიბება
- რძის შემკრები ცენტრების მხარდაჭერა
- ტურისტული ცენტრის გახსნა
- ფორუმების ორგანიზება მუნიციპალიტეტის ტურისტული პოტენციალის გამოსავლენად

#### 2.2. ინვესტირება ეკონომიკურ ინიციატივებში

- სურსათის წარმოების დარგის განვითარება
- თესლის შესანახ საცავებში ინვესტირება
- საჭირო სიმძლავრის ხორბლის წისქვილების ჩამოყალიბება
- საინვესტიციო პაკეტის მომზადება სამშენებლო მასალების მოძიება-მოპოვებისა და ინვესტირების მოზიდვისათვის
- საინვესტიციო პაკეტების მომზადება გასართობი დარგისათვის
- ტურისტული მარშრუტების აღდგენა

#### წარმატების ძირითადი ფაქტორები

- მიწის პრივატიზაცია
- ფერმერებისთვის დაბალპროცენტიან და გრძელვადიან სესხებზე ხელმისაწვდომობა
- რეგულარული წყალმომარაგება და გზების რეაბილიტაცია
- პარტნიორობა უცხოელ დონორებთან
- სასოფლო-სამეურნეო პროდუქტების მარკეტინგის მხარდაჭერა

**პრიორიტეტი 3:** ადამიანური რესურსების განვითარება, სიღარიბის დაძლევა და სოციალური კეთილდღეობა

### პოტენციალი

თეთრიწყაროს ადგილობრივ თვითმმართველობას აქვს საჯარო მომსახურების მიწოდება

ბის პოტენციური რეაგირების, ანგარიშვალდებულების და ეფექტიანობის გაზრდისთვის. ამისთვის კარგ საფუძველს იძლევა საკრებულოს და გამგეობის ერთ ჯგუფად მუშაობა (აღმასრულებელი და წარმომადგენლობითი ორგანოები). მათ მოსახლეობასთან კომუნიკაცია კარგად აქვთ დამყარებული. ადგილობრივმა თვითმმართველობამ მინის რუკები შეადგინა. დაგეგმილია სამედიცინო მომსახურების გაუმჯობესება 18 ამბულატორიის გახსნით. სოფელ კოდაში ჩასახლებული არიან იძულებით გადაადგილებული პირები, რომელთა საცხოვრებელი სახლები მთავრობის ბრძანების საფუძველზე აიგო. ბავშვთა დაცვის სამოქმედო გეგმას მხარს ჩრ-ი უჭერს. ბავშვთა კეთილდღეობის სახელმწიფო პროგრამის ფარგლებში ღარიბ ოჯახებს ფინანსური დახმარება მიეწოდება.

ადგილობრივი უწყებებისთვის ცნობილია თავიანთი საჭიროების გაძლიერების აუცილებლობა კარგი მმართველობისთვის. -ს ქვემო ქართლის პროექტი, რომელიც ადგილობრივ და რეგიონულ უწყებებთან პარტნიორობით ხორციელდება, ამ საჭიროებას ეხმაურება. ამით შესაძლებელი ხდება ტრენინგები სტრატეგიულ დაგეგმვასა და საჯარო მომსახურების ეფექტიან მიწოდებაში. საერთაშორისო და ადგილობრივ ორგანიზაციებთან უფრო მეტი ერთობლივი პროექტი, ასევე, მეზობელ მუნიციპალიტეტებთან კოორდინაცია ნვლილს შეიტანს თეთრინყაროს მუნიციპალიტეტის ადგილობრივი თვითმმართველობის განვითარებაში, ასევე, ცხოვრების სტანდარტების ამაღლებაში.

## მიზნები

### 3.1. ადგილობრივი თვითმმართველობის გაძლიერება

- საჯარო მოხელეების კვალიფიკაციის ამაღლება
- საჯარო მოხელეების ტრენინგი თანამედროვე ტექნოლოგიებში
- გამგეობის რწმუნებულის ინსტიტუტის გაძლიერება სოფელ კოდაში
- გამგეობაში ინტერნეტის ხელმისაწვდომობა
- სივრცით-ტერიტორიული და მინის მართვის გეგმების შემუშავება და დამტკიცება
- საინვესტიციო პაკეტების მომზადება ათასწლეულის გამოწვევის პროგრამის

ფარგლებში სავაჭრო ცენტრების გახსნის მიზნით მშენებარე ავტომაგისტრალის გასწვრივ

- ადგილობრივი ქონების რეგისტრაციის დასრულება (მინა, შენობები)
- საინვესტიციო პაკეტის მომზადება მუნიციპალური ქონებისთვის და აუქციონის მოწყობა

### 3.2. სკოლების რეაბილიტაცია

- 8 სკოლის აღდგენა-რეაბილიტაცია
- ქართული ენის მასწავლებლების გადამზადება და ნახალისება არაქართულ სკოლებში

### 3.3. ახალგაზრდების კულტურული და სპორტული ღონისძიებების ნახალისება

- თეთრინყაროს კულტურის სახლის და სამუსიკო სკოლის რეაბილიტაცია
- საშხაპეების და სავარჯიშო დარბაზის რეაბილიტაცია თეთრინყაროს სპორტულ სკოლაში
- მინი სტადიონის მოწყობა სოფელ ასურეთში
- მინი სტადიონის დასრულება სოფელ ერტისში

### 3.4. სოციალურად დაუცველი ჯგუფების დახმარება

- სოციალური პაკეტის მომზადება იძულებით გადაადგილებული პირებისთვის
- სოციალური შეღავათების პროგრამის შემუშავება და განხორციელება
- უფასო სასაბავშვო მოწყობა
- ბავშვთა დაცვის სამოქმედო გეგმის შემუშავება და განხორციელება

### 3.5. საზოგადოებრივი სამსახურის გაუმჯობესება

- ქალაქ თეთრინყაროს სასაფლაოს შემოღობვა
- ქუჩის განათების მოწყობა დევნილთა დასახლებაში, სოფელ კოდაში

### წარმატების ძირითადი ფაქტორები

- სისტემატური ტრენინგების უზრუნველყოფა ადგილობრივი მმართველობის საკითხებზე
- სხვადასხვა დაინტერესებული მხარის ჩართვა ტრენინგებსა და ადგილობრივი მმართველობის დაგეგმვაში

#### 4. სამოქმედო გეგმა

კონკრეტული მიზნები/ პროექტის დასახელება	პროექტის ღირებულება	დაფინანსების წყაროები	განმახორციელებ ელი/პარტნიორები	გრაფიკი	ბენეფიციარები
<b>განვითარების პრიორიტეტი 1: ტექნიკური ინფრასტრუქტურის გაუმჯობესება</b>					
<b>1.1. ტექნიკური ინფრასტრუქტურის გაუმჯობესება</b>					
1.1.1. სოფლების * წყალმომარაგების ეფექტური გეგმის შემუშავება და განხორციელება	*	*	*	*	*
1.1.2. დაბა დმანისის სასმელი წყლით მომარაგების სისტემის რეაბილიტაცია	2 000 000	მუნიციპალური განვითარების ფონდი	მუნიციპალური განვითარების ფონდი, ადგილობრივი თვითმმართველობა	2010-2013	მოსახლეობა; ვიზიტორები ტურისტები
1.1.3. სასმელი წყლის საქარების დამონტაჟება, შიდა ქსელის რეაბილიტაცია	1 000 000	ცენტრალური ბიუჯეტი	ადგილობრივი თვითმმართველობა	2010-2013	მოსახლეობა; ვიზიტორები ტურისტები
1.1.4. წყალმომარაგების სისტემის რეაბილიტაცია სოფელ ირაგაში	50 000	ცენტრალური ბიუჯეტი	შპს „ვერა 2008“	01.03.- 01.05.2009	მოსახლეობა; ვიზიტორებიტურისტები
1.1.5. სოფელ ჭიჭავის თემის სოფლების წყალმომარაგება	100 000	ცენტრალური ბიუჯეტი	ინდ. მენარმე სვიმონიშვილი	24.02.- 01.05.2009	მოსახლეობა; ვიზიტორებიტურისტები
1.1.6. წყალმომარაგების სისტემის რეაბილიტაცია სოფელ ლოუბანში	75 000	მუნიციპალური განვითარების ფონდი	მუნიციპალური განვითარების ფონდი, ადგილობრივი თვითმმართველობა	2013	მოსახლეობა; ვიზიტორები, ტურისტები
1.1.7. საირიგაციო სისტემის რეაბილიტაცია	3 000 000	ცენტრალური ბიუჯეტი	სოფლის მეურნეობის სამინისტრო	2008-2011	მოსახლეობა; ვიზიტორები
<b>1.2. ადგილობრივი გზების რეაბილიტაცია</b>					
1.2.1. ცენტრალური ქუჩის და ტროტუარების რეაბილიტაცია ქალაქ თეთრიწყაროში	160 000	ცენტრალური ბიუჯეტი	შპს „გზის მშენებელი“	2009	მოსახლეობა; ვიზიტორები
1.2.2. ქუჩების მოასფალტება მანგლისში	105 000	ცენტრალური ბიუჯეტი	შპს „გზის მშენებელი“	2009	მოსახლეობა; ვიზიტორები
1.2.3. ახალსოფლამდე მისასვლელი გზის რეაბილიტაცია	1 000 000	ცენტრალური ბიუჯეტი	*	2010	მოსახლეობა; მეზობელი მუნიციპალიტეტები
1.2.4. კლდეისამდე მისასვლელი გზის რეაბილიტაცია	80 000	ცენტრალური ბიუჯეტი	*	2011	მოსახლეობა; ვიზიტორები
1.2.5. სოფელ შეხვეტილთან მისასვლელი გზის რეაბილიტაცია	125 000	ცენტრალური ბიუჯეტი	*	2012	მოსახლეობა; ვიზიტორები



კონკრეტული მიზნები/ პროექტის დასახელება	პროექტის ღირებულება	დაფინანსების წყაროები	განმახორციელებ ლი/პარტნიორები	გრაფიკი	ბენეფიციარები
<b>1.3. სოფლების გაზიფიკაცია</b>					
1.3.1. დაბა მანგლისის გაზიფიკაცია	7 000 000	ცენტრალური ბიუჯეტი	*	2010	მოსახლეობა
1.3.2. გაზის გაყვანა სოფლებში: ბორბალო, ერთისი, ლოუბანი	2 000 000	ცენტრალური ბიუჯეტი	*	2011	მოსახლეობა
1.3.3. გაზის გაყვანა სოფლებში: თონეთი, ორბეთი, პანტიანი	5 000 000	ცენტრალური ბიუჯეტი	*	2012	მოსახლეობა
1.3.4. გაზის გაყვანა სოფელ ჭივჭავში	500 000	ცენტრალური ბიუჯეტი	*	2012	მოსახლეობა
1.3.5. გაზის გაყვანა სოფლებში: ფარცხისი, სალრაშენი, მანვანი, ტბისი და ჩხიკვათა	3 500 000	ცენტრალური ბიუჯეტი	*	2012	მოსახლეობა
1.3.6. ახალსოფლის, გოხნარის და ზირბითის გაზმომარაგება	1 000 000	ცენტრალური ბიუჯეტი	*	2013	მოსახლეობა
<b>1.4. დასახლებების მოწესრიგება</b>					
1.4.1. ქუჩის განათების დასრულება ქალაქ თეთრინყაროში	1 200 000	ცენტრალური ბიუჯეტი	*	2010-2014	მოსახლეობა; ვიზიტორები
1.4.2. ქუჩის განათება სოფელ წინწყაროში	80 000	ცენტრალური ბიუჯეტი	შპს „ილდა“	18.02- 01.04.2009	მოსახლეობა; ვიზიტორები
1.4.3. ძველი საკანალიზაციო სისტემების რეაბილიტაცია და ახლის გაყვანა თეთრინყაროში.	5 000 000	ცენტრალური ბიუჯეტი	*	2011-2014	მოსახლეობა; ვიზიტორები
1.4.4. ძველი საკანალიზაციო სისტემების რეაბილიტაცია და ახლის გაყვანა დაბა მანგლისში	3 000 000	ცენტრალური ბიუჯეტი	*	2012-2014	მოსახლეობა; ვიზიტორები
1.4.5. ტურიზმის ინფრასტრუქტურის გაუმჯობესება (განათება, სველი წერტილები, პარკინგი)	5 000 000	ცენტრალური ბიუჯეტი	*	2010-2014	მოსახლეობა; ვიზიტორები
<b>განვითარების პრიორიტეტი 2: ტურიზმი, სოფლის მეურნეობა და სამშენებლო მასალების გადამუშავება</b>					
<b>2.1. ბიზნესმომსახურებების განვითარება</b>					
2.1.1. მიწის პრივატიზაციის პროცესის გაძლიერება და დასრულება	20 000	ადგილობრივი ბიუჯეტი	მუნიციპალიტეტი	2009	მოსახლეობა
2.1.2. სასოფლო- სამეურნეო საკონსულტაციო და საინფორმაციო ცენტრის ჩამოყალიბება	1 500	დონორები	დონორი	2010-2011	ფერმერები; მოსახლეობა

კონკრეტული მიზნები/ პროექტის დასახელება	პროექტის ღირებულება	დაფინანსების წყაროები	განმახორციელებ ლი/პარტნიორები	გრაფიკი	ბენეფიციარები
2.1.3. სოფლის მეურნეობის სპეციალისტების ტრენინგი	200	ცენტრალური ბიუჯეტი, კერძო კაპიტალი	სოფლის მეურნეობის სამინისტრო	2010	სოფლის მეურნეობის სპეციალისტები, ფერმერები; მოსახლეობა
2.1.4. არსებული და საჭირო სასოფლო- სამეურნეო ტექნიკის მონაცემთა ბაზის შექმნა	500	ადგილობრივი ბიუჯეტი	ადგილობრივი თვითმმართველობა	2010	მოსახლეობა
2.1.5. სასოფლო- სამეურნეო ტექნიკის ცენტრის ჩამოყალიბება	5 000 000	ცენტრალური ბიუჯეტი, კერძო კაპიტალი	სოფლის მეურნეობის სამინისტრო	2011-2013	ფერმერები; მოსახლეობა
2.1.6. საცდელი კულტურების თესლის გადარგვა	1 000 000	დონორები	დონორი	2011-2013	ფერმერები; მოსახლეობა
2.1.7. ვეტერინარული მომსახურების ცენტრების ჩამოყალიბება	150 000	კერძო კაპიტალი	ინვესტორი	2010-2013	ფერმერები, მოსახლეობა
2.1.8. რძის შემკრები ცენტრების მხარდაჭერა	15 000	კერძო კაპიტალი	ინვესტორი	2010-2013	ფერმერები; მოსახლეობა
2.1.9. ტურისტული ცენტრის გახსნა	5 000	კერძო კაპიტალი	კულტურის სამინისტრო	2010-2012	ტურისტები; მოსახლეობა
2.1.10. ფორუმების ორგანიზება მუნიციპალიტეტის ტურისტული პოტენციალის გამოსავლენად	20 000	კერძო კაპიტალი	ინვესტორი	2010-2012	ტურ-ოპერატორები, ტურისტები; მოსახლეობა
<b>2.2. ინვესტირება ეკონომიკურ ინიციატივებში</b>					
2.2.1. სურსათის გადამამუშავებელი დარგის განვითარება	2 500 000	დონორები	დონორი	2010-2013	ფერმერები, მენარმეები, მოსახლეობა
2.2.2. თესლის შესანახ * საცავებში ინვესტირება	*	*	*	*	ფერმერები, მოსახლეობა
2.2.3. საჭირო სიმძლავრის ხორბლის წისქვილების ჩამოყალიბება	200 000	დონორები	დონორი	2012-2013	ფერმერები, მენარმეები, მოსახლეობა
2.2.4. საინვესტიციო პაკეტის მომზადება სამშენებლო მასალების მოძიება-მოპოვებისა და ინვესტორების მოზიდვისათვის	1,000	დონორები	დონორი	2010-2011	მოსახლეობა ტურისტები, ვიზიტორები
2.2.5. საინვესტიციო პაკეტების მომზადება გასართობი დარგისთვის	1 000	დონორები	დონორი	2010-2011	მენარმეები, ფერმერები, მოსახლეობა
2.2.6. ტურისტული მარშრუტების აღდგენა	2 500 000	დონორები	დონორი	2010-2013	ტურისტები, მოსახლეობა

კონკრეტული მიზნები/ პროექტის დასახელება	პროექტის ღირებულება	დაფინანსების წყაროები	განმახორციელებ ელი/პარტნიორები	გრაფიკი	ბენეფიციარები
<b>განვითარების პრიორიტეტი 3: ადამიანური რესურსების განვითარება, სიღარიბის დაძლევა და სოციალური კეთილდღეობა</b>					
<b>3.1. ადგილობრივი თვითმმართველობის გაძლიერება</b>					
3.1.1. საჯარო მოხელეების კვალიფიკაციის ამაღლება	5 000	დონორები	ადგილობრივი თვითმმართველობა	2010	საჯარო მოხელეები, მოსახლეობა
3.1.2. საჯარო მოხელეების ტრენინგი თანამედროვე ტექნოლოგიებში	500	კერძო კაპიტალი	ადგილობრივი თვითმმართველობა ტრენინგცენტრი	2010	საჯარო მოხელეები, მოსახლეობა
3.1.3. გამგეობის რწმუნებულის (წარმომადგენელი სოფელში) ადმინისტრაციული შენობის რეაბილიტაცია სოფელ კოდაში	50 000	ცენტრალური ბიუჯეტი	შპს „ადე“	01.05.- 01.07.2009	რწმუნებულებისოფლებში ჩასახლებული იგპ-ები
3.1.4. გამგეობის ინტერნეტში ჩართვა	20 000	დონორები	ადგილობრივი თვითმმართველობა დონორი	2010-2011	გამგეობა, საკრებულო, მოსახლეობა
3.1.5. სივრცულ- ტერიტორიული და მიწის მართვის გეგმების შემუშავება და დამტკიცება	450 000	დონორები	დონორი	2010-2013	მოსახლეობა
3.1.6. საინვესტიციო პაკეტების მომზადება საჯარო ცენტრების გახსნის მიზნით ათასწლეულის გამოწვევის პროგრამის ფარგლებში მშენებარე ავტომაგისტრალის გასწვრივ	4 000	დონორები	დონორი	2010	მოსახლეობა, ვიზიტორები
3.1.7. ადგილობრივი ქონების რეგისტრაციის დასრულება (მიწა, შენობები)	20 000	კერძო კაპიტალი	ეკონომიკის სამინისტრო	2009-2011	მოსახლეობა
3.1.8. საინვესტიციო პაკეტის მომზადება მუნიციპალური ქონებისთვის და აუქციონის მოწყობა	1 000	ადგილობრივი ბიუჯეტი	მუნიციპალიტეტი	2010	მოსახლეობაინვესტორი
<b>3.2. სკოლების რეაბილიტაცია</b>					
3.2.1. 8 სკოლის აღდგენა- რეაბილიტაცია	1 600 000	ადგილობრივი ბიუჯეტი, ცენტრალური ბიუჯეტი	განათლების სამინისტრო, ადგილობრივი თვითმმართველობა	2009-2012	სტუდენტები, მასწავლებლები, მოსახლეობა
3.2.2. ქართული ენის მასწავლებლების გადამზადება და ნახალისება არაქართულ სკოლებში	1 000	კერძო კაპიტალი	განათლების სამინისტრო, ადგილობრივი თვითმმართველობა	2009	სტუდენტები, მასწავლებლები, მოსახლეობა

კონკრეტული მიზნები/ პროექტის დასახელება	პროექტის ღირებულება	დაფინანსების წყაროები	განმახორციელებ ელი/პარტნიორები	გრაფიკი	ბენეფიციარები
<b>3.3. ახალგაზრდების კულტურული და სპორტული ღონისძიებების წახალისება</b>					
3.3.1. თეთრინყაროს კულტურის სახლის და სამუსიკო სკოლის რეაბილიტაცია	190 000	ცენტრალური ბიუჯეტი	შპს „თეგი“	23.02.- 23.05.2009	ახალგაზრდობა, მოსახლეობა
3.3.2 საშხაპეების და საგარჯიშო დარბაზის რეაბილიტაცია თეთრინყაროს სპორტულ სკოლაში	50 000	ცენტრალური ბიუჯეტი	შპს „ადე“	22.02- 05.05.2009	სტუდენტები
3.3.3. მინი სტადიონის მონყობა სოფელ ასურეთში	75 000	ცენტრალური ბიუჯეტი	შპს „ფილონი 8“	15.03- 25.04.2009	ახალგაზრდობა, მოსახლეობა
3.3.4. მინი სტადიონის დასრულება სოფელ ერისში	40 000	ცენტრალური ბიუჯეტი	შპს „ფილონი 8“	25.04- 10.06.2009	ახალგაზრდობა, მოსახლეობა
<b>3.4. სოციალურად დაუცველი ჯგუფების დახმარება</b>					
3.4.1. სოციალური პაკეტის მომზადება იგპ-ებისთვის	625 000	ადგილობრივი ბიუჯეტი, ცენტრალური ბიუჯეტი	ლტოლვილთა და განსახლების სამინისტრო	2009	იგპ-ები
3.4.2. სოციალური შელავათების პროგრამის შემუშავება და განხორციელება	50 000	ადგილობრივი ბიუჯეტი	მუნიციპალიტეტი	2009	სოციალურად დაუცველი მოსახლეობა
3.4.3. უფასო სასადილოების მონყობა	40 000	ადგილობრივი ბიუჯეტი	შპს „უფასო სასადილო“, მუნიციპალიტეტი	01.01.- 31.12.2009	სოციალურად დაუცველი მოსახლეობა
3.4.4. ბავშვთა დაცვის სამოქმედო გეგმის შემუშავება და განხორციელება	35 000	ადგილობრივი ბიუჯეტი	მუნიციპალიტეტი	2009	ბავშვები
<b>3.5. საზოგადოებრივი სამსახურის გაუმჯობესება</b>					
3.5.1. ქალაქ თეთრინყაროს სასაფლაოს შემოღობვა	15 000	ადგილობრივი ბიუჯეტი	მუნიციპალიტეტი	2010	მოსახლეობა
3.5.2. ქუჩის განათების მონყობა დევნილთა დასახლებაში, სოფელ კოდაში	50 000	ცენტრალური ბიუჯეტი	შპს „ილდა“	18.02.- 01.04.2009	მოსახლეობა, ვიზიტორები

**შენიშვნა:** პროექტის ბიუჯეტი შემუშავების პროცესშია



## 5. მუნიციპალური სტრატეგიის განხორციელების ინსტიტუციური ჩარჩო

ადგილობრივი განვითარების დაგეგმვა და განხორციელება კომპლექსური პროცესია, რომელიც საჭიროებს განვითარების ადგილობრივ, რეგიონულ და ცენტრალურ აქტიორებს შორის ბალანსის დაცვას. სტრატეგიის წარმატებული განხორციელება მხოლოდ მაშინ არის შესაძლებელი, როდესაც ადგილობრივი მმართველობის ორგანოები თანამშრომლობენ ადგილობრივ დაინტერესებულ მხარეებთან რეგიონულ და ცენტრალურ ხელისუფლებასთან კოორდინაციის ფონზე.

### ადგილობრივი თვითმმართველობა

„ადგილობრივი თვითმმართველობის შესახებ“ საქართველოს ორგანული კანონის შესაბამისად, მუნიციპალიტეტის სოციალურ-ეკონომიკური განვითარების პრიორიტეტების და გეგმების განხორციელება ადგილობრივი თვითმმართველობის ექსკლუზიური უფლებამოსილებაა. დაგეგმვის დოკუმენტების სამუშაო ვერსია მზადდება აღმასრულებელი ერთეულის მიერ (გამგეობა) და მტკიცდება მუნიციპალური საბჭოს, ანუ წარმომადგენლობითი ორგანოს მიერ (საკრებულო). რწმუნებულის რეგიონული ოფისი უზრუნველყოფს მუნიციპალური გეგმების შემუშავებას ცენტრალური (ხელისუფლების) მიმართულებებისა და პრიორიტეტების შესაბამისად. ფინანსთა სამინისტრო გადახედავს მუნიციპალურ გეგმებს და ყოველწლიური გეგმების განხორციელებისთვის საჭირო ფონდების გამოყოფამდე განიხილავს მათ მუნიციპალიტეტთან ერთად. ცენტრალური ხელისუფლება მნიშვნელოვან ზეგავლენას ახდენს ადგილობრივ დაგეგმვაზე, საბიუჯეტო და განხორციელების პროცესებზე.

ადგილობრივი თვითმმართველობა ძირითადი დაინტერესებული მხარეა სტრატეგიის შემუშავებისა და განხორციელების თვალსაზრისით, რადგან ის არის ინსტიტუტი, რომელიც უფლებამოსილია გამოხატოს ადგილობრივი თემის ნება, თუმცა, ადგილობრივი თვითმმართველობის, როგორც დამოუკიდებელი ეკონომიკური ფაქტორის, როლი შემოიფარგლება ეკონომიკურ გარემოზე შემდეგი ზემოქმედებით: ადგილობრივი გადასახადები და მოსაკრებლები, საზოგადოებრივ ინფრასტრუქტურაში

კერძო ბიზნესის მიერ ინვესტიციების ხელშეწყობა, მუნიციპალური საკუთრების გამოყენებასთან დაკავშირებულ პროექტებში პირდაპირი მონაწილეობა, განსაკუთრებული ინიციატივების განხორციელებისას ხარჯებში წილობრივი მონაწილეობა (როგორც გარანტორი).

### მენარმეობა

ადგილობრივი განვითარების და სტრატეგიის განხორციელების პროცესში მენარმეობის როლის განსაზღვრისას უნდა გავითვალისწინოთ, რომ მისი ძირითადი მოტივაცია მოგების მიღებაა. სტრატეგიაში მოცემულ ინიციატივათა უმეტესობის განხორციელება მხოლოდ მენარმეთა საშუალებითაა შესაძლებელი. ამასთანავე, მენარმეები მუშაობენ განსაკუთრებულ ინსტიტუციურ, ფინანსურ და ინფრასტრუქტურის პირობებში, რაზეც, თავის მხრივ, ადგილობრივი თვითმმართველობის ორგანოთა გადანყვეტილებები ზემოქმედებს. გამომდინარე აქედან, სტრატეგიის წარმატებით განხორციელებისთვის ძალზე მნიშვნელოვანია გადანყვეტილებების მიღების პროცესში დიალოგი მუნიციპალიტეტის ადმინისტრაციასა და მენარმეთა წარმომადგენლებს შორის, რათა გააზრებულ და გათვალისწინებულ იქნას გადანყვეტილებათა შესაძლო ეკონომიკური და სოციალური შედეგები.

2007 წლისათვის შემოსავლის მთავარი წყარო ადგილობრივ ეკონომიკაში იყო კერძო ბიზნესი და ენერგომომარაგება, ასევე, წყლის და გაზის დისტრიბუცია, ტრანსპორტი და კომუნიკაცია. მესაქონლეობას და მეკარტოფილეობას ოჯახების უმრავლესობა მისდევს. ადგილობრივი მენარმეებისთვის პერსპექტიულია, აგრეთვე, გადამამუშავებელი დარგი, ვაჭრობა და კურორტების ბიზნესი.

მუნიციპალიტეტის ძირითადი მიზანი კერძო სექტორთან მიმართებაში ისეთი პირობების შექმნაა, რომელიც ბიზნესის ეფექტურობასა და კონკურენტუნარიანობას შეუწყობს ხელს.

### არასამთავრობო ორგანიზაციები

მესამე სექტორს მნიშვნელოვანი როლი აქვს სტრატეგიის განხორციელების თვალსაზრისით. არასამთავრობო ორგანიზაციებს შეუძლიათ მონაწილეობა მიიღონ სოციალური სერვისების მიწოდებისას, შეზღუდული უნარების მქონე ადამიანების მოვლის, საგანმანათლებლო სამუშაოებისა და ტრენინგების თვალსაზრისით

და სხვა. არასამთავრობო ორგანიზაციები, ასევე, შესაძლოა, მოგვევლინონ ადგილობრივი მმართველობის წარმატებულ პარტნიორებად უცხოური ინვესტიციების მოზიდვის დროს. ისინი, როგორც წესი, წარმოადგენენ ექსპერტული ცოდნის წყაროს, მათ, ასევე, შეუძლიათ პრობლემების სხვადასხვა პერსპექტივიდან დანახვა, რაც მუნიციპალური გადაწყვეტილების მიღების პროცესში ხშირად ფასდაუდებელი აქტივია.

თეთრინყაროს მუნიციპალიტეტის ბაზაზე ამჟამად მოქმედი არასამთავრობო ორგანიზაციებია: სამოქალაქო საზოგადოების განვითარების ასოციაცია, რომელიც სხვადასხვა დონორი ორგანიზაციების პარტნიორია სოციალურ მონიტორინგში, გარემოს დაცვასა და თემების შესაძლებლობების განვითარებაში; ადგილობრივი საჯარო მოხელეების პროექტები; „იმედი 2006“, რომელმაც რამდენიმე პროექტი განახორციელა სათემო ინფრასტრუქტურაში, სოფლის მეურნეობასა და გარემოს დაცვაში შემდეგ პარტნიორ ორგანიზაციებთან: CARE International, Civitas Georgia, Save the Children.

სტრატეგიის განხორციელების პროცესში ადგილობრივ თემზე ამ ორგანიზაციების ზეგავლენა მნიშვნელოვანია. გამომდინარე აქედან, საჭიროა შესაბამისი მცდელობა მათი შესაძლებლობების განვითარებისა და ახალი, მდგრადი სამოქალაქო ორგანიზაციების ჩამოყალიბების ხელშეწყობის თვალსაზრისით.

### **სახელმწიფო რწმუნებულის-გუბერნატორის ადმინისტრაცია**

გუბერნატორის ადმინისტრაცია მუნიციპალიტეტის განვითარების სტრატეგიის შემუშავებისა და განხორციელების თვალსაზრისით მნიშვნელოვან დაინტერესებულ მხარეს წარმოადგენს. ადმინისტრაცია კრებს სტატისტიკურ მონაცემებს და განიხილავს ეროვნულ დონეზე მიღებულ რეგიონის სოციალურ-ეკონომიკური განვითარების დოკუმენტებს. მის ერთ-ერთ ფუნქციას წარმოადგენს მუნიციპალიტეტების განვითარების გეგმებისა და სტრატეგიების მიმოხილვა და ადგილობრივი ინიციატივებისა და პროექტების ცენტრალურ ხელისუფლებისთვის რეკომენდება.

რწმუნებულის რეგიონული ადმინისტრაციას საკოორდინაციო როლი აკისრია ადგილობრივ თვითმმართველობასა და ცენტრალურ ხელისუფლებას შორის ყოველწლიური განვითარების

გეგმების დაფინანსების შესახებ დიალოგის დროს. ის ხელს უწყობს რეგიონის მუნიციპალიტეტებს შორის თანამშრომლობას და ადგილობრივ განვითარებაში უცხოური ინვესტიციების მოზიდვას.

### **რეგიონული განვითარების სააგენტო**

ქვემო ქართლში რეგიონული განვითარების სააგენტო ჩამოყალიბების სტადიაშია და რეგიონული და მუნიციპალურ დონეზე დაგეგმვისა და განხორციელების პროცესში ერთ-ერთ მთავარ ინსტიტუციად განიხილება. მიზანშეწონილი იქნება სააგენტო არაკომერციული იურიდიული პირის სტატუსით ჩამოყალიბდეს. მოსალოდნელია, რომ სააგენტოს დაფინანსება ძირითადად ქვემო ქართლის რეგიონის შემადგენელი შვიდი თვითმმართველი ერთეულის, სხვა პარტნიორების, დონორებისა და სხვა ფონდებიდან განხორციელდება.

რეგიონული განვითარების სააგენტომ ხელი უნდა შეუწყოს ადგილობრივი განვითარების სტრატეგიის განხორციელებას მარკეტინგული სტრატეგიების შემუშავების, პოტენციური ინვესტორებისა და ახალი ტექნოლოგიების მოძიების, სპეციფიკური ინსტიტუციური და ბიზნესპროექტების განვითარების მხარდაჭერისა და ადგილობრივი მენარმეებისათვის ტრენინგებისა და სემინარების ორგანიზების მეშვეობით, მათი ბიზნესგეგმების წარმატებული განხორციელებისთვის ბაზის შექმნის მიზნით.

### **რეგიონული განვითარებისა და ინფრასტრუქტურის სამინისტრო**

საქართველოს რეგიონული განვითარებისა და ინფრასტრუქტურის სამინისტრო შექმნილია რეგიონული და მუნიციპალური განვითარების პოლიტიკის შემუშავებისა და განხორციელების მიზნით. იგი ხელს უწყობს უნარების, ინოვაციური შესაძლებლობების, მენარმეობის, მდგრადობის, დასაქმების გაუმჯობესებას, რათა ყველა ადმინისტრაციულ-ტერიტორიულ ერთეულს საკუთარი პოტენციალის სრულად გამოყენების შესაძლებლობა შეექმნას. სამინისტრო კოორდინაციას უწევს და აფინანსებს ადგილობრივი განვითარების პროექტების განხორციელებას, რომლებიც ორიენტირებულია ტერიტორიულ ერთეულებში ეკონომიკური ზრდისა და დასაქმების ამაღლებაზე, ადგილებზე არსებული ცოდნი-

სა და გამოცდილებების გამოყენებაზე და ადგილობრივი მოთხოვნების დაკმაყოფილებაზე.

## 6. მუნიციპალიტეტის სტრატეგიის მონიტორინგი, შეფასება და განახლება

სტრატეგიის განხორციელების მონიტორინგი და შეფასება საჭიროა, რათა მოხდეს პროგრესის შეფასება და კორექტივების შეტანისთვის საჭირო ცოდნის ბაზისის უზრუნველყოფა. მონიტორინგის მიზანია პროცესის პროგრესის შემოწმება; შეფასების მიზანი კი წარმატების მიღწევის შემოწმებაა.

სტრატეგიის განხორციელება მრავალ ფაქტორთან დაკავშირებული კომპლექსური პროცესია. გარე ფაქტორები მუდმივად ცვალებადია, რაც ახალი საჭიროებებისა და პრობლემების წარმოშობას აძლევს ბიძგს. შემოთავაზებული გადანყვეტილებებიდან ზოგი, შესაძლოა, შეუსაბამო აღმოჩნდეს და დანერგვის მიუხედავად, მოსალოდნელი შედეგი არ მოიტანოს. ასევე, შესაძლოა, აღმოჩნდეს, რომ საჭირო რესურსების უზრუნველყოფა არ მომხდარა, ამის შედეგად კი ღონისძიებათა ნაწილის შესრულება შეუძლებელი გახდა. ეს ყველაფერი სამოქმედო გეგმებში ცვლილებების შეტანას მოითხოვს. ეს ცვლილებები უნდა დაეფუძნოს განხორციელების მონიტორინგისა და შეფასების პროცესს.

სტრატეგიის განხორციელებისას ღონისძიებების გამჭვირვალობა და ანგარიშვალდებულება, განსაკუთრებით, სახელმწიფო ფონდების გამოყენების შემთხვევაში, ასევე, მოითხოვს მონიტორინგსა და შეფასებას. დაინტერესებულ მხარეებს სურთ იცოდნენ, თუ ვინ, რისთვის და როგორ ხარჯავს ამ სახელმწიფო ფონდებს და მიაღწევს თუ არა დაგეგმილ შედეგს.

მონიტორინგი და შეფასება საჭიროებს კრიტიკრიუმებს. სტრატეგიის განხორციელების მონიტორინგისა და შეფასებისთვის ინდიკატორთა სისტემაა საჭირო. ინდიკატორი არის ის, რაც გვაჩვენებს, თუ რა ხდება კომპლექსური პროცესების დროს და გვეხმარება წარმატებულ ან წარუმატებელ ქმედებათა განსაზღვრისას.

ადგილობრივ დონეზე ინდიკატორთა სისტემა ფოკუსირებული უნდა იყოს ვადების დაცვაზე, ფონდების ათვისების დონესა და მიღწეულ შედეგებზე. იმისათვის, რომ ინდიკატორები ეფექტური იყოს, სავალდებულოა საბაზისო სიტუაციაზე ინფორმაციის არსებობა.

ამჟამად, მუნიციპალურ დონეზე ხდება პროექტისა და სერვისების მიწოდების მონიტორინგი. სპეციალური კომისია აფასებს სამუშაოებს და ამზადებს ანგარიშებს. კონკრეტული პროექტის წარმატება განისაზღვრება ადგილობრივი მოსახლეობისგან მიღებული უკუკავშირების მეშვეობით თემთან ამ მიზნით ორგანიზებული შეხვედრების დახმარებით. მუნიციპალიტეტების მიერ განხორციელებული პროექტებისა და სერვისების შედეგების შეფასებისთვის გამოყენებული ინდიკატორებიდან ზოგი მოცემულია ქვემოთ:

- 1) დრო
- 2) ხარისხი
- 3) ადგილობრივი მოსახლეობის აზრი/დამოკიდებულება

მუნიციპალური სტრატეგიის ზემოქმედების შეფასებისთვის ძირითადი კრიტერიუმები კი შემდეგია:

- უმუშევრობის დონის შემცირება
- დემოგრაფიული მაჩვენებლების სტაბილიზაცია
- სოციალური სტანდარტების ამაღლება
- გაუმჯობესებული გარემო პირობები
- სიცოცხლისუნარიანი მუნიციპალური კულტურა, განათლებისა და ჯანმრთელობის ინსტიტუტები

შედეგების შეფასებისას გამოყენებული იქნება შემდეგი ინდიკატორები:

- ერთ სულ მოსახლეზე სუფთა შემოსავალი
- უმუშევრობის დონე
- ნაღდი ფული ერთ სულ მოსახლეზე
- მოსახლეობის რაოდენობა და შემადგენლობა/სტრუქტურა
- შაერისა და წყლის დაბინძურების შემცირება

- სტუდენტთა რაოდენობა და ადგილობრივი კულტურული ცხოვრების ინტენსივობა

შესაძლებელია ინდიკატორთა ნაკრების გაფართოებაც იმ სოციალურ-ეკონომიკური ინდიკატორების ხარჯზე, რომელიც სამოქმედო გეგმაში გაერთიანებული პროექტების კონკრეტულ და ზოგად ეფექტსა და ზემოქმედებას აღწერს.

აღმასრულებელი ორგანო/ერთეული სტრატეგიის განხორციელებისა და ადგილობრივი განვითარების პროგრესის გასაზომად საჭირო ინფორმაციას ყოველწლიურად შეაგროვებს. ყოველწლიური ანგარიში ინდიკატორების შესახებ მომზადდება სამოქმედო გეგმაში მოცემული განვითარების ღონისძიებების დახმარებით. ეს ანგარიში საფუძვლად დაედება მუნიციპალური საბჭოს მიერ

შედეგების ყოველწლიურ ანალიზს.

ვინაიდან, მუნიციპალური განვითარების სტრატეგია წარმოადგენს ღია, მოქნილ და განვითარებად დოკუმენტს, მისი განახლება ცვალებადი რეაქციების გათვალისწინებით უნდა მოხდეს.

მუნიციპალიტეტის სოციალურ კაპიტალში ინვესტირების გაზრდის მიზნით, აღმასრულებელ ორგანოს შეუძლია მიიღოს გადაწყვეტილება პროგრესის შეფასების უფრო ფართო თანამონაწილეობითი პროცესის მეშვეობით, პროცესში მეტი დაინტერესებული პირის ჩართვით, ვიდრე მუნიციპალურ საბჭოშია წარმოდგენილი. თანამონაწილეობითი შეფასება ხორციელდება სტრატეგიის განვითარებასა და განხორციელებაში მონაწილე პირებთან ერთად. ისინი არიან ჩამოყალიბებული ფოკუსჯგუფების წევრები,

ბიზნესსაზოგადოებისა და არასამთავრობო ორგანიზაციების წარმომადგენლები.

თანამონაწილეობითი შეფასების ძირითადი პრინციპებია:

- ადგილობრივი მოსახლეობა აქტიური მონაწილე უნდა იყოს და არა უბრალოდ ინფორმაციის წყარო
- დაინტერესებული პირები აფასებენ, გარეშე პირები ამ პროცესს ხელს უწყობენ
- მონიტორინგმა და შეფასებამ ხელი უნდა შეუწყოს დაინტერესებულ მხარეთა ანალიზისა და პრობლემების მოგვარების შესაძლებლობების გაუმჯობესება-ზრდას
- პროცესმა ხელი უნდა შეუწყოს რეკომენდებული გამაუმჯობესებელი ღონისძიებების განხორციელებას.

*თეთრინყაროს მუნიციპალიტეტის განვითარების სტრატეგია დამტკიცებულია მუნიციპალიტეტის საკრებულოს მიერ 2009 წლის 17 ივნისის 8/3 განკარგულების საფუძველზე.*

*ქვეყანაში მიმდინარე დინამიური პროცესების გათვალისწინებით მუნიციპალური განვითარების სტრატეგია, როგორც განახლებადი დოკუმენტი გადაიხედება გამგეობის მიერ მიმდინარე სამოქმედო გეგმისა და ბიუჯეტის დაგეგმვის შესაბამისად.*



## დანართი 1

მუნიციპალიტეტში არსებული დასახლებული პუნქტები

	ადმინისტრაციულ-ტერიტორიული ერთეული	დასახლება
1	ქ. თეთრიწყარო	
2	დ. მანგლისი	სოფ. ალგეთი
3	ასურეთის თემი	სოფ. ასურეთი
		სოფ. ენაგეთი
		სოფ. შავსაყდარი
4	ახალსოფლის თემი	სოფ. ახალსოფელი
		სოფ. გოხნარი
		სოფ. ზირბითი
		სოფ. საფუძრები
5	ბორბალოს თემი	სოფ. ბორბალო
		სოფ. ერტისი
		სოფ. ვაშლოვანი
		სოფ. ლოუბანი
6	გოლთეთი	სოფ. გოლთეთი
7	დაღეთის თემი	სოფ. დაღეთი
		სოფ. სამშვილდე
8	დურნუკის თემი	სოფ. დიდი დურნუკი
		სოფ. პატარა დურნუკი
9	თონეთის თემი	სოფ. დიდი თონეთი
		სოფ. პატარა თონეთი
		სოფ. მოხისი
10	ირაგის თემი	სოფ. დიდი ირაგა
		სოფ. პატარა ირაგა
		სოფ. ალექსეევკა
		სოფ. ვიზიროვკა
		სოფ. ივანოვკა
		სოფ. მენქალისი
		სოფ. ნავთიანი
		სოფ. ჯიგრაშენი

11	კლდეისის თემი	სოფ. დიდი კლდეისი
		სოფ. პატარა კლდეისი
12	კოდის თემი	სოფ. კოდა
		სოფ. მუხათი
13	მარაბდის თემი	სოფ. ახალი მარაბდა
		სოფ. ძველი მარაბდა
		სოფ. ქოთიში
14	ორბეთის თემი	სოფ. ორბეთი
		სოფ. ამლევი
		სოფ. ახალი ზირბითი
		სოფ. ახალი პანტიანი
		სოფ. დიდგორი
		სოფ. დრე
		სოფ. ვანეთი
		სოფ. მესამე შამთა
		სოფ. ნაოსარი
		სოფ. ღვევი
		სოფ. ლოლოვანი
სოფ. შამთა		
15	შეხვეტილას თემი	სოფ. შეხვეტილა
		სოფ. არხოტი
		სოფ. კოდის წყარო
		სოფ. ნამტვრიანი
		სოფ. ჭინჭრიანი
		სოფ. ჯვრისხევი
16	ჩხიკეთის თემი	სოფ. ჩხიკეთა
		სოფ. აბელიანი
		სოფ. გუდარეხი
		სოფ. ვაკე
		სოფ. მანვეანი
		სოფ. ტბისი
		სოფ. ქსოვრეთი
		სოფ. ხოპისი

17	წინწყაროს თემი	სოფ. წინწყარო
		სოფ. ქოსალარი
18	ჭივჭავის თემი	სოფ. ჭივჭავი
		სოფ. დუმანისი
		სოფ. ზემო ახალშენი
		სოფ. ზემო ახკალაფა
		სოფ. იფნარი
		სოფ. ლიპი
		სოფ. სამღერეთი
		სოფ. ფიტარეთი
		სოფ. ქვემო ახალშენი
		სოფ. ქვემო ახკალათა
		სოფ. შიხილო
		სოფ. წყნარი აბანო
		19
20	ჯორჯიაშვილის თემი	სოფ. ჯორჯიაშვილი
		სოფ. აბრამეთი
		სოფ. ვარდისუბანი
		სოფ. ბოგვი
		სოფ. საღრაშენი
		სოფ. ფარცხისი

**დანართი 2** წიაღისეული რესურსები 2008 წლის მდგომარეობით

#	წიაღისეული რესურსის დასახელება	გავრცელების არეალი	განზომილების ერთეული	მარაგი (2008 წლის მდგომარეობით)
1	ბაზალტის ქვა	სოფ. ირაგა, ივანოვკა, ბედენი, დურნუკი, ქოთიში	მ <sup>3</sup>	1.2 მლნ. მეტრი <sup>3</sup>
2	მადნეულის თეთრი ქვა (ლითოგრაფიული)	სოფ. მადანი	მ <sup>3</sup>	450 000 მეტრი <sup>3</sup>
3	კირი	სოფ. ქსოვრეთის მიმდებარე ტერიტორია	მ <sup>3</sup>	320 000 მეტრი <sup>3</sup>
4	მარგანეცი	სოფ. ჩხიკეთის მიმდებარე ტერიტორია	მ <sup>3</sup>	50 000 მეტრი <sup>3</sup>

**დანართი 3** მიწის ფონდის განაწილება 2007 წლის 1 იანვრის მდგომარეობით

მიწათმოსარგებლეობის დახასიათება	ფართობი (ჰექტარი)			
	კერძო საკუთრების მიწები	სახელმწიფო საკუთრების მიწები	ადგილობრივი საკუთრების მიწები	სულ
I (I+II+III) საერთო ფართობი	9 815	107 631		117 446
II არასასოფლო-სამეურნეო დანიშნულების მიწები	921	65 774		66 695
ა) ტყეები		54 529		54 529
ბ) მინდორსაცავი ტყის ბილიკები				
გ) ბუჩქნარი		2 089		2 089
დ) წყლები		1 036		1 036
ე) ჭაობები		75		75
ვ) გზით დაკავებული	736	3 141		3 877
ზ) რკინიგზის ქვეშ		115		115
თ) შენობით დაკავებული	185	2 485		2 670
ი) სამრეწველო და სპეც. დანიშნულების		2 304		2 304
III სასოფლო-სამეურნეო დანიშნულების მიწები	8 894	41 857		50 751
ა) საძოვარი		25 549		25 549
ბ) სათიბი	1 745	4 929		6 674
გ) სახნავი	7 149	11 379		18 528
გ. ა) ერთწლიანი ნარგავები				
გ. ბ) მრავალწლიანი ნარგავები	500	177		677

**დანართი 4** მოსახლეობის რაოდენობა 2004 - 2007 წლებში

ადმინისტრაციული ერთეულის დასახელება	2004	2005	2006	2007
ქ. თეთრიწყარო	3 692	3 805	3 794	3 786
დ. მანგლისი	2 607	2 617	2 598	2 594
სოფელი	18 683	19 968	19 789	19 411
ჯამი	24 982	26 390	26 181	25 791



**დანართი 5** მოსახლეობის განაწილება ასაკის მიხედვით 2007 წლის მონაცემებით

ასაკობრივი განაწილება	ქალაქის მოსახლეობა		დაბის მოსახლეობა		სოფლის მოსახლეობა	
	ქალი	მამაკაცი	ქალი	მამაკაცი	ქალი	მამაკაცი
0 – 6	952	965	61	60	765	746
7 – 17	1 816	1 939	155	160	1 390	1 503
18 – 25	1 496	1 644	150	193	1 122	1 185
26 – 35	1 640	1 692	156	218	1 292	1 198
36 – 45	1 747	1 729	161	161	1 321	1 314
46 – 55	1 658	1 535	186	158	1 167	1 130
56 – 65	1 063	912	128	121	731	643
65 და მეტი	3 089	1 914	340	186	2 377	1 525
საერთო რაოდენობა	13 461	12 330	1 337	1 257	10 165	9 244

**დანართი 6** შობადობისა და სიკვდილიანობის მაჩვენებელი 2004-2007 წლებში

	2004	2005	2006	2007
შობადობა	139	141	130	107
გარდაცვალება	324	275	174	222
ჩვილ ბავშვთა გარდაცვალება	1	1	5	1

წყარო: საქართველოს იუსტიციის სამინისტროს სამოქალაქო რეესტრის თეთრიწყაროს განყოფილება

**დანართი 7** მუნიციპალიტეტში მიგრაციისა და იმიგრაციის ტენდენცია

თეთრიწყაროს მუნიციპალიტეტი	2004		2005		2006		2007	
	მიგრაცია	იმიგრაცია	მიგრაცია	იმიგრაცია	მიგრაცია	იმიგრაცია	მიგრაცია	იმიგრაცია
ქალაქი	8	28	19	31	26	45	43	24
დაბა	49	48	78	52	114	101	112	104
სოფელი	3	17	4	9	2	19	11	21
ჯამი	60	93	101	92	142	165	166	149

წყარო: საქართველოს იუსტიციის სამინისტროს სამოქალაქო რეესტრის თეთრიწყაროს განყოფილება

**დანართი 8** ეთნიკური ჯგუფების რაოდენობა

ეთნიკური ჯგუფების ჩამონათვალი	რაოდენობა				პროცენტული თანაფარდობა მოსახლეობის რაოდენობასთან			
	2002	2005	2006	2007	2004	2005	2006	2007
მოსახლეობის მთლიანი რაოდენობა	25 354	-	23 323	-	-	-	100%	-
ქართველი	18 769	-	17 569	-	-	-	75	-
აფხაზი	16	-	16	-	-	-	0,06	-
ოსი	205	-	155	-	-	-	0,6	-
სომეხი	2 632	-	2 332	-	-	-	9	-
რუსი	689	-	589	-	-	-	0,25	-
აზერბაიჯანელი	1 641	-	1 541	-	-	-	6	-
ბერძენი	1 281	-	1 017	-	-	-	4	-
უკრაინელი	14	-	14	-	-	-	0,06	-

**დანართი 9** იძულებით გადაადგილებული პირების რაოდენობა 2007 წლის მდგომარეობით

	კერძო სექტორი	ორგანიზაციული სექტორი	სულ
მუნიციპალიტეტის ცენტრში	19		19
დაბაში	2		2
სოფელში	164		164
ჯამი	185		185

**დანართი 10** 2008 წლის აგვისტოს მოვლენების შემდეგ იძულებით გადაადგილებულ პირთა რაოდენობა 2008 წლის 9 ოქტომბრის მდგომარეობით

#	ადმინისტრაციული ერთეული	დევიზები		საიდან არიან წამოსულები	დროებით საცხოვრებელი მისამართი
		ოჯახი	სული		
1	ქ. თეთრიწყარო	1	6	ფხვენისი	საბავშვო ბაღი
2	დ. მანგლისი	1	2	შინდისი	ნათესავთან
3	კოდა	2	8	საქაშეთი	ნათესავთან
4	მარაბდა	1	6	შინდისი	ნათესავთან
5	ალექსეევკა	1	4	ქინნისი	ნათესავთან
6	ხაიში	1	4	კარალეთი	ნათესავთან
7	გოლთეთი	1	2	ავნევი	ნათესავთან

8	ფარცხისი	1	7	ქორდი	ნათესავთან
9	აბელიანი	4	12	კარალეთი	ნათესავთან

**დანართი 11** ეკოლოგიური მიგრანტების რაოდენობა 2004-2007 წლებში

ადმინისტრაციული ერთეულის დასახელება	2004	2005	2006		2007	
			ოჯახი	კაცი	ოჯახი	კაცი
ქალაქი			16	98	16	98
დაბა						
სოფელი			395	2 110	395	2 110
ჯამი					411	2 208

**დანართი 12** თეთრინყაროს მუნიციპალიტეტში 1987-89 წწ. ჩასახლებული მიგრანტები

#	სოფელი	გეგმით ასაშენებელი	ფაქტიურად აშენებული	კომლი	სული
1	დიდგორი	120	32	32	142
2	ხაიში	350	207	207	710
3	ჭივჭავი	101	92	92	450
4	გოლთეთი	199	171	171	680
5	სამღერეთი	83	63	63	284
6	მარაბდა	15	12	12	64
7	ჩხიკვა	30	4	4	15
8	შავსაყდარი	20	20	—	—
	ჯამი	918	601	581	2345

**დანართი 13** ეკონომიკურად აქტიური მოსახლეობა

	მაჩვენებელი	ზომის ერთეული	2005	2006	2007
1	მოსახლეობა	კაცი	26 390	26 181	25 791
2	ეკონომიკურად აქტიური მოსახლეობა	—	14 039	13 787	13 412

**დანართი 14** მოსახლეობის დასაქმება ეკონომიკური დარგების მიხედვით

ეკონომიკური დარგები	2004		2005		2006		2007	
	რაოდენობა	%	რაოდენობა	%	რაოდენობა	%	რაოდენობა	%
სოფლის მეურნეობა ნადირობა მეტყვეობა	30	7,4	35	5,3	45	3,6	56	4,1
მეთევზეობა თევზჭერა	-		-		-		-	

სამთომოპოვებითი მრეწველობა	-		-		-		52	3,8
დამამუშავებელი მრეწველობა	116	28,8	210	31,8	227	18,0	254	18,6
ელექტროენერჯის, გაზისა და წყლის წარმოება და განაწილება	67	16,6	76	11,5	97	7,7	142	10,4
მშენებლობა	13	3,2	16	2,4	90	7,1	18	1,3
ვაჭრობა ავტომობილების, საყოფაცხოვრებო ნაწარმის და პირადი მომსახურების საგნების რემონტი	97	24,1	102	15,4	114	9	125	9,1
სასტუმროები და რესტორნები	8	2,0	8	1,2	12	0,9	12	0,9
ტრანსპორტი და კავშირგაბმულობა	19	4,7	21	3,2	96	7,6	102	7,5
ოპერაციები უძრავი ქონებით, იჯარა, მომხმარებლისათვის მომსახურების განწევა	6	1,5	19	2,9	382	30,3	397	29,1
განათლება	-	-	-	-	-	-	-	-
ჯანმრთელობის დაცვა და სოციალური დახმარება	16	4,0	142	21,5	147	11,6	149	10,9
კომუნალური, სოციალური და პერსონალური მომსახურება	31	7,7	31	4,8	52	4,2	59	4,3
სულ:	403	100	660	100	1 262	100	1 366	100

**დანართი 15** სტაციონარული დანესებულებები

სტაციონარული დანესებულების დასახელება	საწოდების რაოდენობა	სამედიცინო პერსონალის რაოდენობა	მიმართვების რიცხვი	ადგილმდებარეობა (ქალაქი, სოფელი, დაბა, დასახლება)
შპს თეთრიწყაროს რაისაავადმყოფო	23	45	524/1 725	ქ. თეთრიწყარო
შპს მანგლისის საავადმყოფო	15	34		მანგლისი
შპს თეთრიწყაროს სამშობიარო	20	22		ქ. თეთრიწყარო



**დანართი 16 ამბულატორიულ-პოლიკლინიკური დანესებულებები**

#	მისამართი	ამბულატორიულ-პოლიკლინიკური დანესებულებების დასახელება
1	ქ. თეთრიწყარო	შ.პ.ს. თეთრიწყაროს რაისაავადმყოფო
2	ქ. თეთრიწყარო	შ.პ.ს. თეთრიწყაროს პოლიკლინიკა
3	ქ. თეთრიწყარო	შ.პ.ს. თეთრიწყაროს სამშობიარო სახლი
4	ქ. თეთრიწყარო	თეთრიწყაროს ს.ს.დ.ს. 03
5	ქ. თეთრიწყარო	შ.პ.ს. „აბულაძის კლინიკა“
6	დაბა მანგლისი	შ.პ.ს. მანგლისის საავადმყოფო-პოლიკლინიკა
7	სოფ. კოდა	შ.პ.ს. მკურნალი
8	სოფ. ბორბალო	შ.პ.ს. ბორბალოს საექიმო ამბულატორია
9	სოფ. ასურეთი	შ.პ.ს. ასურეთი-ჯორჯიაშვილის საექიმო ამბულატორია
10	სოფ. ჯორჯიაშვილი	ი.მ. „ვასილ მელიქიშვილის“ სტომატოლოგიური კლინიკა
11	სოფ. გოლთეთი	შ.პ.ს. გოლთეთის საექიმო ამბულატორია

**დანართი 17 სოციალურად დაუცველი მოსახლეობა, 2007 წელი**

დასახლებული პუნქტი	„სოციალურად დაუცველი ოჯახების მონაცემთა ერთიან ბაზაში“ რეგისტრირებული ოჯახების რაოდენობა, რომელთა სარეიტინგო ქულა არ აღემატება 70 000-ს	სოციალური დახმარების მიმღები პირები 18 წ-მდე	შეზღუდული შესაძლებლობის მქონე პირები 18 წ-მდე
ქალაქი	453	325	4
სოფელი	2 917	720	8
დაბა	226	228	8
სულ	3 596	1 273	20

**დანართი 18 საყოფაცხოვრებო პირობები დასახლებული პუნქტების მიხედვით**

დასახლება	ოჯახების რაოდენობა	ცენტრალური წყალმომარაგება		გაზმომარაგებით უზრუნველყოფილი ოჯახების რაოდენობა	საკანალიზაციო სისტემით უზრუნველყოფილი ოჯახები
		ცენტრალური წყალმომარაგებით უზრუნველყოფილი ოჯახები	ცენტრალური წყალმომარაგებით კვირაში წყლის მიწოდების საშუალო საათების რაოდენობა		
ქ. თეთრიწყარო	1 400	1 400	35	1 250	1 000
კოდა	517	517	35	182	
მუხათი	341	341	35	62	
ასურეთი	373	373	35	235	
ენაგეთი	160	160	35	35	

შავსაყდარი	99	99	35	15	
ჯორჯიაშვილი	346	300	35	85	
ბოგვი	107	107	35	25	
სალრაშენი	94	94	35		
გოლთეთი	171	171	35		
წინწყარო	815	400	35	500	
ხაიში	187	180	35	50	
დურნუკი	98	98	35		
ქოსალარი	230			180	
სამშვილდე	171			100	
ქოთიში	31			18	
მარაბდა	52	52	35	40	

**დანართი 19** გზების და ხიდების მდგომარეობა 2007 წელი

ადმინისტრაციული ერთეული	სახელმწიფო მნიშვნელობის გზები		ადგილობრივი მნიშვნელობის გზები		ხიდების რაოდენობა და მდგომარეობა
	მთლიანი სიგრძე	აღსადგენი საფარის სიგრძე	მთლიანი სიგრძე	აღსადგენი საფარის სიგრძე	
თეთრწყაროს მუნიციპალიტეტი	166	126	350	290	14

**დანართი 20** გამოშვებული პროდუქცია

ეკონომიკური საქმიანობა	გამოშვებული პროდუქცია (შესადარ ფასებში)			
	2004	2005	2006	2007
სოფლის მეურნეობა, ნადირობა, მეტყევეობა	96 900	74 500	57 400	60 700
თევზჭერა, მეთევზეობა	-	-	-	-
სამთომოპოვებითი მრეწველობა	-	-	-	723 800
დამამუშავებელი მრეწველობა	2 203 700	2 326 900	2 789 400	1 254 700
ელექტროენერჯის, აირის და წყლის წარმოება და განაწილება	150 200	548 800	2 772 800	14 547 300
მშენებლობა	41 100	40 600	670 100	79 700
ვაჭრობა, ავტომობილების, საყოფაცხოვრებო ნაწარმის და პირადი მომსახურების საგნების რემონტი	166 500	232 900	674 700	891 500
სასტუმროები და რესტორნები	5 600	10 600	35 900	51 300

ტრანსპორტი და კავშირგაბმულობა	64 800	408 900	8 019 000	14 012 400
ოპერაციები უძრავი ქონებით, იჯარა, მომხმარებლისათვის მომსახურების განწევა	25 500	36 100	857 700	1 531 400
განათლება	-	-	-	-
ჯანმრთელობის დაცვა და სოციალური დახმარება	30 400	257 200	264 100	287 100
კომუნალური, სოციალური და პერსონალური მომსახურების განწევა	500	800	9 900	10 700
სულ	2 785 200	937 300	16 151 000	33 450 600

**დანართი 21** ბიუჯეტის შემოსულობები სახეების მიხედვით

#	შემოსავლის სახე	2004	2005	2006	2007
	შემოსულობები სულ	2 718 700	2 090 300	1 816 900	3 176 800
1	საგადასახადო შემოსავლები	2 475 400	1 599 800	1 257 600	2 689 800
1.1	საშემოსავლო გადასახადი	1 433 200	891 300	753 000	2 427 100
1.2	მოგების გადასახადი	6 000	351 000	-	-
1.3	დღგ	-	-	-	-
1.4	აქციზი	-	-	-	-
1.5	სოციალური გადასახადი	-	-	-	-
1.6	ქონების გადასახადი	114 600	357 500	504 600	262 700
1.7	სხვა არაკლასიფიცირებული სახელმწიფო გადასახადი	-	-	-	-
1.8	სხვა არაკლასიფიცირებული ადგილობრივი გადასახადი	921 600	-	-	-
2	არასაგადასახადო შემოსავლები	186 300	97 800	129 100	137 200
2.1	სახელმწიფო ბიუჯეტის არასაგადასახადო შემოსავლები	-	-	-	-
2.2	ადგილობრივი ბიუჯეტის არასაგადასახადო შემოსავლები	-	-	-	-
2.2.1	შემოსავლები გამოთანაბრებითი ტრანსფერიდან	1 300 000	1 021 100	245 000	88 000
2.2.2	შემოსავლები მიზნობრივი ტრანსფერიდან	-	-	-	-

2.2.3	შემოსავლები სპეციალური ტრანსფერიდან	32 700	156 200	14 800	968 500
3	შემოსავალი კაპიტალის ოპერაციებიდან	57 000	70 700	430 200	179 300
3.1	სახელმწიფო ბიუჯეტის შემოსავალი კაპიტალის ოპერაციებიდან	-	-	-	-
3.2	ადგილობრივი ბიუჯეტის შემოსავალი კაპიტალის ოპერაციებიდან	-	-	-	-
4	გრანტები	-	-	-	-
4.1	ადგილობრივი ბიუჯეტის გრანტები	-	-	-	-
5	სესხები	-	-	-	-
5.1	ადგილობრივი ბიუჯეტის სესხები (მ.შ. გარდამავალი საბრუნავი სახსრები)	-	322 000	-	170 500

**დანართი 22** ადგილობრივი ბიუჯეტის გადასახდელები 2004-2007 წლებში

#	გადასახდელები	2004	2005	2006	2007
	მუნიციპალიტეტი სულ	3 636 000	3 265 800	1 624 200	4 219 200
1	საერთო დანიშნულების სახელმწიფო მომსახურება	260 400	305 000	502 400	453 400
2	თავდაცვა	19 600	12 400	11 900	36 300
3	საზოგადოებრივი წესრიგი და უშიშროება	105 300	72 100	131 900	179.2
4	განათლება	1 817 300	1 530 900	116 400	96 900
5	ჯანმრთელობის დაცვა	403 900	157 400	62 000	78 800
6	სოციალური დაზღვევა და სოციალური უზრუნველყოფა	432 000	232 100	123 500	109 100
7	საბინაო-კომუნალური მეურნეობა	468 500	366 100	551 700	2 188 100
8	დასვენების ორგანიზაცია და კულტურულ-რელიგიური საქმიანობა	209 200	165 100	108 300	123 100
9.	სათბობ-ენერგეტიკული კომპლექსი	-	-	-	-



10.	სოფლის მეურნეობა, სატყეო მეურნეობა, მეთევზეობა და მენადირეობა	38 800	17 200	-	-
11	სამთომომპოვებელი მრეწველობა და მინერალური რესურსები (სათიბების გამოკლებით) გადამამუშავებელი მრეწველობა, მშენებლობა	-	-	-	-
12	ტრანსპორტი და კავშირგაბმულობა	-	-	-	943 200
13	სხვა მომსახურება, რომელიც დაკავშირებულია ეკონომიკურ საქმიანობასთან	3 500	30 000	8 200	-
14	სხვა მომსახურება რომელიც არ არის დაკავშირებული ფუნქციური კლასიფიკაციის ხარჯების სხვა ძირითად განყოფილებებთან	177 500	377 500	124 300	11 100

